

**Diagnoza i wyznaczenie  
obszaru zdegradowanego i obszaru rewitalizacji  
Gminy Kozienice**

październik 2024 r.

## SPIS TREŚCI

---

1	Wprowadzenie .....	2
2	Jednostki analityczne .....	3
3	Dane analityczne i wskaźniki delimitacyjne .....	8
4	Analizy wskaźnikowe .....	11
5	Obszary gminy z kumulacją zjawisk kryzysowych .....	12
	Zmiany demograficzne .....	15
	Ubóstwo .....	15
	Bezrobocie .....	17
	Osoby ze szczególnymi potrzebami .....	17
	Bezradność i zagrożenie wykluczeniem społecznym .....	19
	Poziom przestępczości i bezpieczeństwa .....	19
	Kapitał społeczny i uczestnictwo w życiu publicznym .....	21
	Społeczne zjawiska uzupełniające .....	22
	Podsumowanie analizy zjawisk społecznych .....	22
6	Wyznaczenie obszaru zdegradowanego .....	28
	Sfera gospodarcza .....	28
	Sfera środowiskowa .....	30
	Sfera przestrzenno-funkcjonalna .....	30
	Sfera techniczna .....	32
	Obszar zdegradowany .....	34
7	Wyznaczenie obszaru rewitalizacji .....	36
	Spis rycin .....	40
	Spis tabel .....	40

# 1 WPROWADZENIE

---

Zgodnie z *ustawą z dnia 9 października 2015 r. o rewitalizacji* (t.j. Dz. U. z 2024 r. poz. 278), obszar rewitalizacji to fragment gminy, który cechuje się szczególną koncentracją negatywnych zjawisk, przede wszystkim ze sfery społecznej, ale także: gospodarczej, środowiskowej, przestrzenno-funkcjonalnej i technicznej. Ponadto powinien to być obszar, na którym z uwagi na istotne jego znaczenie dla rozwoju lokalnego, gmina zamierza realizować przedsięwzięcia rewitalizacyjne. Może on obejmować całość lub część obszaru zdegradowanego.

**Niniejszy raport diagnostyczny ma na celu wskazanie rzetelnych podstaw do delimitacji** (wyznaczenia granic) **obszaru rewitalizacji w Gminie Kozienice**. Dla właściwego dokonania delimitacji wymagane jest przeprowadzenie analiz statystycznych, które muszą być wykonane w ujęciu przestrzennym. Poszczególne dane, informacje i wskaźniki muszą być przyporządkowane określone mu miejscu, tak aby móc zidentyfikować je na obszarze gminy. Wykorzystane do analiz dane muszą być obiektywne i weryfikowalne (art. 4 pkt 3 ustawy o rewitalizacji).

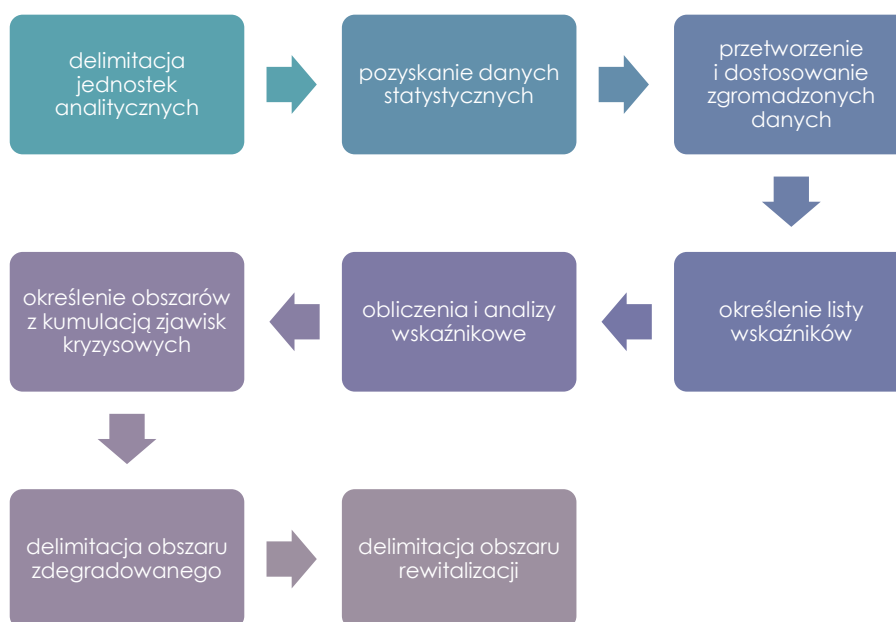
Proces delimitacji obszaru rewitalizacji wymaga wskazania i określenia uprzednio obszarów gminy z kumulacją zjawisk kryzysowych oraz obszaru zdegradowanego.

**Obszar z kumulacją zjawisk kryzysowych** to część gminy znajdująca się w stanie kryzysowym ze względu na szczególne nagromadzenie negatywnych zjawisk społecznych, wskazanych w ustawie o rewitalizacji, w tym przede wszystkim: bezrobocia, ubóstwa, przestępczości, wysokiej liczby mieszkańców będących osobami ze szczególnymi potrzebami, o których mowa w *ustawie z dnia 19 lipca 2019 r. o zapewnianiu dostępności osobom ze szczególnymi potrzebami*, niskiego poziomu edukacji lub kapitału społecznego, a także niewystarczającego poziomu uczestnictwa w życiu publicznym i kulturalnym.

Tereny w granicach obszaru znajdującego się w stanie kryzysowym, na których występują ponadto negatywne zjawiska (jedno lub kilka) ze sfer: gospodarczej, środowiskowej, przestrzenno-funkcjonalnej i technicznej można wyznaczyć jako **obszar zdegradowany**.

Przyjęta w niniejszym raporcie procedura delimitacji składa się z kilku następujących po sobie etapów, zgodnie z poniższym schematem.

Rysunek 1. Etapy delimitacji obszaru rewitalizacji



## 2 JEDNOSTKI ANALITYCZNE

Jednostki analityczne są to obszary dające się wyodrębnić jako pewne spójne całości pod względem społecznym, morfologicznym, funkcjonalnym i przestrzennym. Stanowią one obszary gminy, dla których możliwe jest pozyskanie danych niezbędnych do przeprowadzenia analiz w określonych ustawowo sferach zagadnień. Podział gminy na jednostki analityczne opierał się na następujących założeniach:

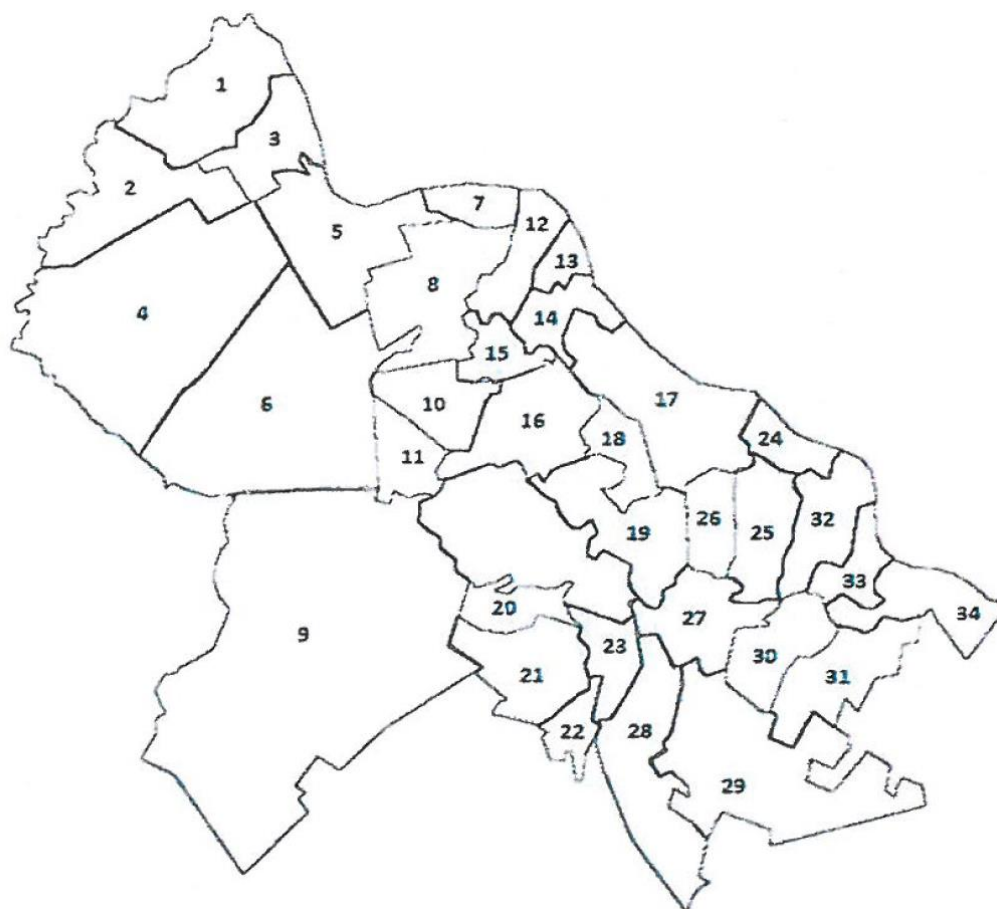
- zachowaniu ciągłości prowadzonych procesów rewitalizacyjnych,
- uwzględnieniu granic administracyjnych,
- uwzględnieniu granic ewidencyjnych.

### **ZACHOWANIE CIĄGŁOŚCI PROCESÓW REWITALIZACYJNYCH I UWZGLĘDNIENIAGRANIC ADMINISTRACYJNYCH**

Ciągłość procesów rewitalizacyjnych oznacza, że działania na rzecz poprawy stanu obszarów zdegradowanych są prowadzone w sposób planowy, systematyczny i długofalowy, z uwzględnieniem potrzeb i potencjałów lokalnej społeczności, a także gospodarki i przestrzeni. Rewitalizacja jest procesem wieloletnim, który wymaga zaangażowania różnych interesariuszy, takich jak: przedsiębiorcy, organizacje pozarządowe, właściciele nieruchomości, organy władzy publicznej i mieszkańcy. Zachowanie ciągłości procesów rewitalizacyjnych prowadzonych na podstawie *Lokalnego Programu Rewitalizacji Miasta Kozienice na lata 2016-2022 (LPR)* jest głównym założeniem decydującym o wyborze metody podziału obszaru gminy na jednostki analityczne.

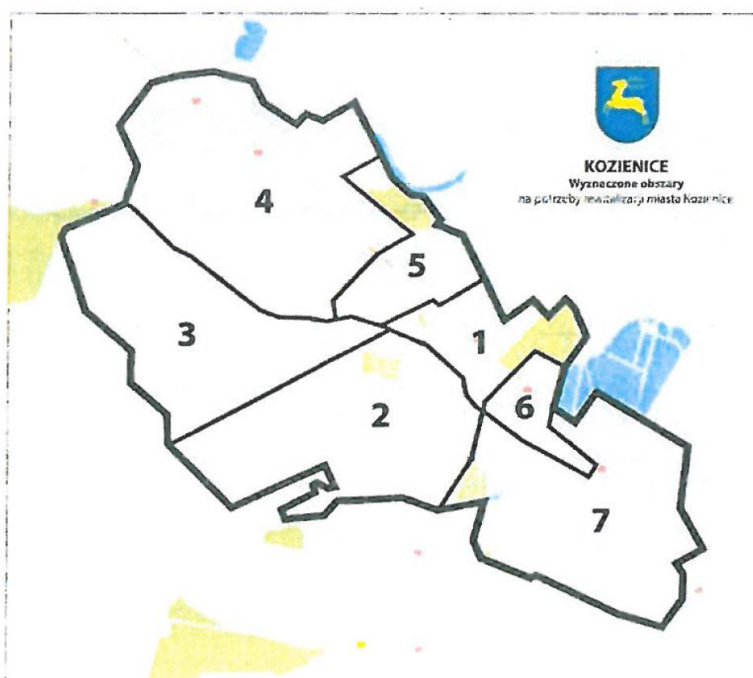
Na potrzeby delimitacji obszaru rewitalizacji w LPR, obszar wiejski gminy analizowany był w oparciu o granice administracyjne sołectw/miejscowości i podzielony został na 34 jednostki analityczne (ryc. 1), natomiast obszar miejski analizowany był w podziale na „zwyyczajowe dzielnice miasta” i było to 7 jednostek (ryc. 2).

Rycina 1. Podział obszaru wiejskiego gminy na jednostki analityczne w LPR



Źródło: Lokalny Program Rewitalizacji Miasta Koziernice na lata 2016 – 2022

Rycina 2. Podział obszaru miasta na jednostki analityczne w LPR



Źródło: Lokalny Program Rewitalizacji Miasta Koziernice na lata 2016 – 2022

Podział obszaru gminy na jednostki analityczne, dokonany na potrzeby wyznaczenia obszaru zdegradowanego i obszaru rewitalizacji, na którym będą realizowane przedsięwzięcia w ramach kolejnego Gminnego Programu Rewitalizacji Gminy Kozienice, którego rozpoczęcie wdrażania planuje się na 2025 r., powinien nawiązywać do podziału zastosowanego w LPR w odniesieniu zarówno do obszaru wiejskiego, jak i obszaru miasta.

### **GRANICE EWIDENCYJNE**

Granice ewidencyjne działek mogą być podstawą do określenia podatków i opłat związanych z nieruchomością. W niektórych przypadkach, gmina może ustalić wyższą stawkę podatku od nieruchomości dla gruntów niezabudowanych, które są objęte obszarem rewitalizacji i położone na terenach, dla których miejscowy plan zagospodarowania przestrzennego przewiduje przeznaczenie pod zabudowę mieszkaniową, usługową albo zabudowę o przeznaczeniu mieszanym, jeżeli od dnia wejścia w życie tego planu w odniesieniu do tych gruntów upłynął okres 4 lat, a w tym czasie nie zakończono budowy zgodnie z przepisami prawa budowlanego.

Przepisy ustawy o rewitalizacji umożliwiają zastosowanie specjalnych narzędzi wspierających proces rewitalizacji, np. Specjalną Strefę Rewitalizacji, które muszą być przypisane ściśle do określonych działek ewidencyjnych. To wskazuje, że podział gminy na jednostki analityczne powinien uwzględniać granice ewidencyjne nieruchomości i unikać sytuacji, w których granice jednostek analitycznych dzielą działki ewidencyjne, co mogłoby w konsekwencji rodzić problemy interpretacyjne i realizacyjne.

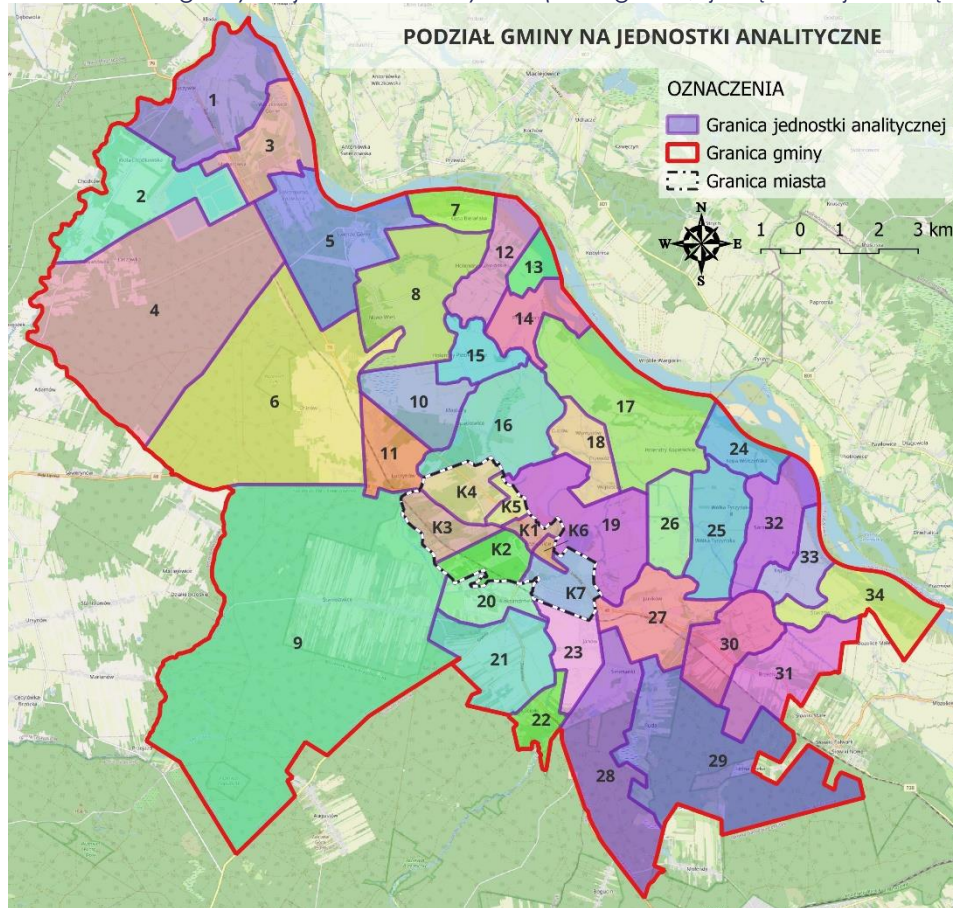
Uchwała w sprawie wyznaczenia obszaru zdegradowanego i obszaru rewitalizacji jest aktem prawa miejscowego i granice tych obszarów winny być wyznaczone precyzyjnie i w oparciu o granice ewidencyjne działek.

### **DELIMITACJA JEDNOSTEK ANALITYCZNYCH**

Mając na względzie omówione powyżej założenia i wynikające z nich rekomendacje utrzymano podział na jednostki analityczne zastosowany na potrzeby delimitacji obszaru rewitalizacji zastosowany przy sporządzaniu Lokalnego Programu Rewitalizacji Miasta Kozienice na lata 2016-2022. Obszar gminy został podzielony łącznie na 41 jednostek analitycznych, w tym obszar wiejski podzielono na 34 (ryc. 3, tab. 1), a obszar miejski – na 7 jednostek (ryc. 4, tab. 1).



Rycina 3. Podział obszaru gminy na jednostki analityczne (cała gmina, tj. część miejska i część wiejska)



Rycina 4. Podział obszaru miasta na jednostki analityczne

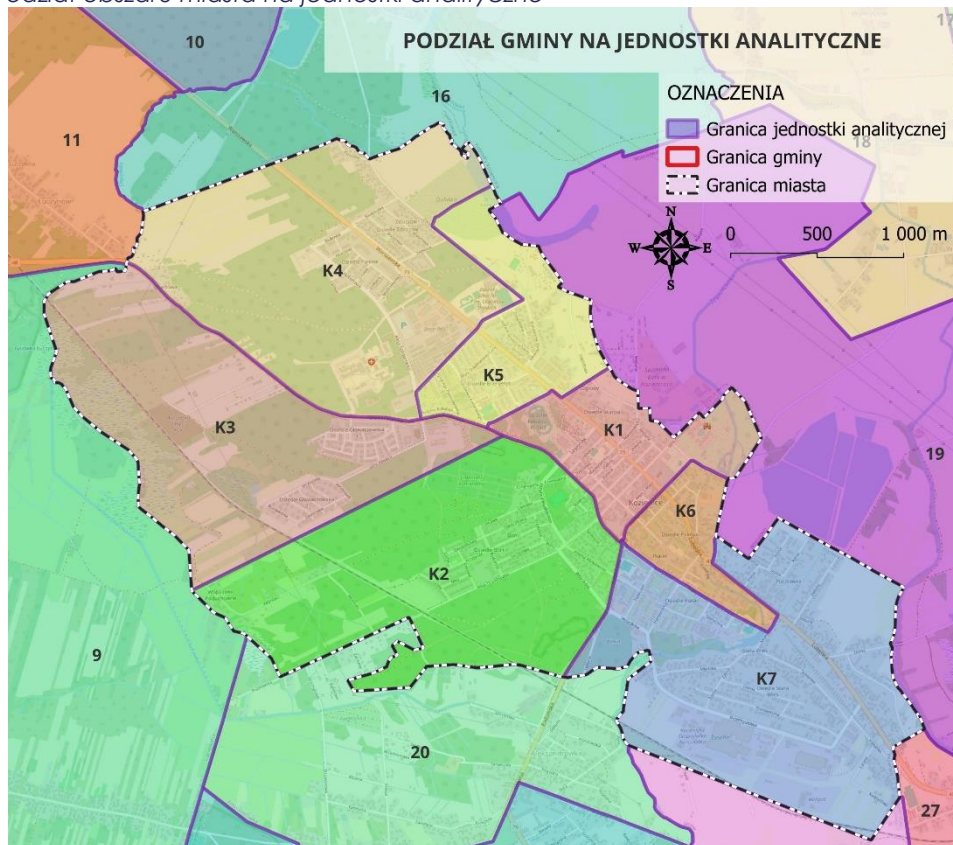


Tabela 1. Jednostki analityczne - zestawienie

Oznaczenie jednostki	Powierzchnia [km <sup>2</sup> ]	Odsetek powierzchni ogólnej gminy [%]	Liczba ludności (stan na 13.12.2023 r.)	Odsetek ogólnej liczby ludności gminy [%]
<b>obszar wiejski</b>				
1	7,73	3,17	644	2,31
2	7,65	3,14	611	2,19
3	4,29	1,76	93	0,33
4	22,34	9,16	67	0,24
5	8,35	3,42	1 237	4,43
6	20,63	8,45	530	1,90
7	1,99	0,82	40	0,14
8	8,00	3,28	472	1,69
9	42,29	17,33	1 032	3,70
10	3,81	1,56	160	0,57
11	2,84	1,16	835	2,99
12	3,39	1,39	122	0,44
13	1,30	0,53	42	0,15
14	2,79	1,14	176	0,63
15	2,24	0,92	160	0,57
16	6,15	2,52	288	1,03
17	9,77	4,00	217	0,78
18	2,57	1,05	330	1,18
19	6,62	2,71	55	0,20
20	2,38	0,98	1 015	3,64
21	5,54	2,27	560	2,01
22	1,71	0,70	565	2,03
23	2,55	1,05	698	2,50
24	2,17	0,89	50	0,18
25	4,37	1,79	333	1,19
26	2,69	1,10	196	0,70
27	4,77	1,95	681	2,44
28	8,39	3,44	405	1,45
29	13,80	5,66	234	0,84
30	4,05	1,66	278	1,00
31	5,23	2,14	309	1,11
32	4,26	1,75	233	0,84
33	2,36	0,97	101	0,36
34	4,54	1,86	133	0,48
<b>obszar miejski</b>				
K1	0,66	0,27	1 492	5,35
K 2	2,13	0,87	1 512	5,42
K 3	2,07	0,85	631	2,26
K 4	2,31	0,95	1 476	5,29
K 5	0,72	0,30	4 538	16,27
K 6	0,34	0,14	2 198	7,88
K 7	2,21	0,91	3 143	11,27



### 3 DANE ANALITYCZNE I WSKAŹNIKI DELIMITACYJNE

---

Na potrzeby wyznaczenia (delimitacji) obszaru zdegradowanego i rewitalizacji zgromadzony został zestaw danych analitycznych (tab. 2) i na tej podstawie przygotowano ostateczną listę wskaźników badawczych (tab. 3), które opracowano w oparciu o przepisy art. 9 ust. 1 ustawy o rewitalizacji. Stosownie do przepisów ustawy, w procesie delimitacji należy przeanalizować zjawiska w sferach:

- **społecznej**, w szczególności: bezrobocie, ubóstwo, przestępczość, wysoka liczba mieszkańców będących osobami ze szczególnymi potrzebami, poziom edukacji lub kapitału społecznego, poziom uczestnictwa w życiu publicznym i kulturalnym,
- **gospodarczej**, w szczególności: stopień przedsiębiorczości, kondycję lokalnych przedsiębiorstw,
- **środowiskowej**, w szczególności: przekroczenia standardów jakości środowiska, obecność odpadów stwarzających zagrożenie dla życia, zdrowia ludzi lub stanu środowiska,
- **przestrzenno-funkcjonalnej**, w szczególności: wyposażenie w infrastrukturę techniczną i społeczną lub jej stan techniczny, dostęp do podstawowych usług lub ich jakość, rozwiązania urbanistyczne w kontekście funkcji obszaru, niedostosowanie infrastruktury do potrzeb osób ze szczególnymi potrzebami, poziom obsługi komunikacyjnej, dostępność lub jakość terenów publicznych,
- **technicznej**, w szczególności: stan techniczny obiektów budowlanych, w tym o przeznaczeniu mieszkaniowym, rozwiązania techniczne umożliwiające efektywne korzystanie z obiektów budowlanych, w szczególności w zakresie energooszczędności, ochrony środowiska i zapewniania dostępności osobom ze szczególnymi potrzebami.

Na etapie gromadzenia danych statystycznych i doboru wskaźników brano pod uwagę zakres danych i analiz przeprowadzonych na potrzeby wyznaczenia obszaru rewitalizacji LPR. Ze względu na to, że prace delimitacyjne zostały rozpoczęte w sierpniu 2024 r., przyjęto generalną zasadę, że zbierane dane będą aktualne na dzień 31 grudnia 2023 r. Odstępstwem od tej zasady były dane, których charakter lub tryb prowadzenia bazy, w których są przechowywane uniemożliwiały zastosowanie jednolitej daty aktualności i wymuszały przyjęcie innej daty aktualności – tab. 2.

Dane do wyznaczenia obszaru zdegradowanego zostały zebrane i przeanalizowane w sposób pozwalający na spełnienie przepisów art. 4 ust. 1 ustawy o rewitalizacji, który mówi, że organ wykonawczy gminy, przy wyznaczaniu obszaru zdegradowanego i rewitalizacji prowadzi „analizy, w których wykorzystuje obiektywne i weryfikowalne mierniki i metody badawcze dostosowane do lokalnych uwarunkowań”. Ze względu na ochronę danych osobowych, dane zostały przekazane w formie zanonimizowanej. Część pozyskanych danych była przekazywana przez instytucje i komórki organizacyjne Urzędu Miejskiego w Koźlenicach w formie niewymagającej obróbki, a część – ze względu na formę źródłowych baz danych – wymagała obróbki i dostosowania do formy umożliwiającej ich wykorzystanie w analizach. Takiego dostosowania wymagały dane w zakresie:

- frekwencji wyborczej – dane te obszarowo nie pokrywają się z granicami jednostek analitycznych, z tego względu dane cząstkowe dla jednostek analitycznych wyliczono ze średniej ważonej, gdzie wagą była liczba upoważnionych do głosowania,
- granic obwodów głosowania – dane nie były dostępne w formie wektorowej, co wymagało opracowania zasięgu przestrzennego granic obwodów,
- podmiotów gospodarczych zarejestrowanych w Centralnej Ewidencji i Informacji o Działalności Gospodarczej (CEIDG) – dane pozyskane z CEIDG wymagały integracji z bazą danych adresowych,

- dostępności przedszkoli, szkół podstawowych i placówek podstawowej opieki zdrowotnej (POZ) – dane opracowano przy wykorzystaniu wtyczki programu QGIS Location Lab i wykorzystaniu interfejsu programowania aplikacji (API) firmy HERE.

Tabela 2. Zestawienie danych analitycznych

Lp.	Zakres danych	Data aktualności danych	Źródło danych
1.	Liczba mieszkańców ogółem w 2015 r.	31.12.2015	UM w Koźienicach
2.	Liczba mieszkańców ogółem w 2023 r.	31.12.2023	UM w Koźienicach
3.	Liczba mieszkańców w wieku 6 lat i poniżej	31.12.2023	UM w Koźienicach
4.	Liczba mieszkańców w wieku poniżej 18 lat	31.12.2023	UM w Koźienicach
5.	Liczba mieszkańców w wieku 18 lat i powyżej	31.12.2023	UM w Koźienicach
6.	Liczba mieszkańców w wieku 18 lat i powyżej	15.10.2023	UM w Koźienicach
7.	Liczba mieszkańców w wieku: kobiety poniżej 60 lat i mężczyźni poniżej 65 lat	31.12.2023	UM w Koźienicach
8.	Liczba mieszkańców w wieku: kobiety – 60 lat i powyżej, mężczyźni – 65 lat i powyżej	31.12.2023	UM w Koźienicach
9.	Liczba osób korzystających z pomocy społecznej ogółem	31.12.2023	Centrum Usług Społecznych w Koźienicach
10.	Liczba osób korzystających z pomocy społecznej z powodu ubóstwa	31.12.2023	Centrum Usług Społecznych w Koźienicach
11.	Liczba zarejestrowanych bezrobotnych	31.12.2023	Powiatowy Urząd Pracy w Koźienicach
12.	Liczba długotrwale bezrobotnych pozostających bez pracy 24 miesiące i dłużej	31.12.2023	Powiatowy Urząd Pracy w Koźienicach
13.	Liczba osób z orzeczeniem o niepełnosprawności	31.12.2023	Centrum Usług Społecznych w Koźienicach
14.	Liczba osób pobierających zasiłki przyznawane z powodu niepełnosprawności	31.12.2023	Centrum Usług Społecznych w Koźienicach
15.	Liczba przypadków bezradności w sprawach opiekuńczo-wychowawczych i prowadzenia gospodarstwa domowego	31.12.2023	Centrum Usług Społecznych w Koźienicach
16.	Liczba dzieci w pieczy zastępczej	31.12.2023	Centrum Usług Społecznych w Koźienicach
17.	Liczba procedur niebieskich kart	31.12.2023	Centrum Usług Społecznych w Koźienicach
18.	Liczba interwencji policji ogółem bez zdarzeń drogowych w 2023 r.	31.12.2023	Komenda Powiatowa Policji w Koźienicach
19.	Wyniki egzaminu ósmoklasisty z języka polskiego w 2024 r.	09.2024	Ministerstwo Edukacji i Nauki Mapa Egzaminów (wyniki.edu.pl)

Lp.	Zakres danych	Data aktualności danych	Źródło danych
20.	Wyniki egzaminu ósmoklasisty z matematyki w 2024 r.	09.2024	Ministerstwo Edukacji i Nauki Mapa Egzaminów (wyniki.edu.pl)
21.	Wyniki egzaminu ósmoklasisty z języka angielskiego w 2024 r.	09.2024	Ministerstwo Edukacji i Nauki Mapa Egzaminów (wyniki.edu.pl)
22.			
23.	Frekwencja w wyborach parlamentarnych w 2023 r.	15.10.2023	PKW Frekwencja w wyborach do Sejmu w 2023 r. wybory.gov.pl
24.	Obwody głosowania	15.10.2023	PKW Frekwencja w wyborach do Sejmu w 2023 r. wybory.gov.pl
25.	Liczba podmiotów wykreślonych z CEIDG wg miejsca siedziby działalności w latach 2015 - 2023	-	Hurtownia danych CEIDG, Biznes.gov.pl
26.	Liczba podmiotów, które zawieszały działalność w latach 2015 - 2023	-	Hurtownia danych CEIDG, Biznes.gov.pl
27.	Liczba źródeł ciepła (kocioł, piec, trzon kuchenny, kominek) na paliwo stałe	31.12.2023	Urząd Miejski w Kozienicach
28.	Ilość odpadów niebezpiecznych zawierających azbest	31.12.2023	Urząd Miejski w Kozienicach
29.	Liczba budynków mieszkalnych	09.2024	<a href="http://kozienicepowiat.geoportals.pl/map/geoportals/wfs.php?version=auto">http://kozienicepowiat.geoportals.pl/map/geoportals/wfs.php?version=auto</a>
30.	Liczba mieszkań komunalnych bez c.o. i c.w.u.	31.12.2023	Zarządzenie Mieniem Komunalnym Gminy Kozenice
31.	Liczba mieszkań komunalnych bez łazienki i/lub wc	31.12.2023	Zarządzenie Mieniem Komunalnym Gminy Kozenice
32.	Liczba mieszkań komunalnych	31.12.2023	Zarządzenie Mieniem Komunalnym Gminy Kozenice

W oparciu o zgromadzone dane i omówione powyżej wnioski i wytyczne została opracowana lista wskaźników ilustrujących wartości występowania zjawisk kryzysowych, które przedstawia poniższa tabela.

Tabela 3. Lista wskaźników

Lp.	Wskaźnik	Destymulanta
<b>Sfera społeczna</b>		
1.	Zmiana liczby ludności w latach 2015-2023	nie
2.	Współczynnik obciążenia demograficznego	nie
3.	Liczba osób korzystających z pomocy społecznej ogółem / 1 000 mieszkańców	tak
4.	Liczba osób korzystających z pomocy społecznej z powodu ubóstwa / 1 000 mieszkańców	tak

Lp.	Wskaźnik	Destymulanta
5.	Liczba zarejestrowanych bezrobotnych / 1 000 mieszkańców	tak
6.	Liczba długotrwale bezrobotnych pozostających bez pracy 24 miesiące i dłużej / 1 000 mieszkańców	tak
7.	Liczba osób z orzeczeniem o niepełnosprawności / 1000 mieszkańców	tak
8.	Liczba osób pobierających zasiłki przyznawane z powodu niepełnosprawności / 1 000 mieszkańców	tak
9.	Liczba przypadków bezradności w sprawach opiekuńczo-wychowawczych i prowadzenia gospodarstwa domowego / 1 000 mieszkańców	tak
10.	Liczba dzieci w pieczy zastępczej / 1 000 osób w wieku przedprodukcyjnym	tak
11.	Liczba procedur niebieskich kart / 1000 mieszkańców	tak
12.	Liczba interwencji policji bez zdarzeń drogowych / 1 000 mieszkańców	tak
13.	Frekwencja w wyborach samorządowych w 2024 r.	nie
14.	Frekwencja w wyborach parlamentarnych w 2023 r.	nie
15.	Wyniki egzaminu ósmoklasisty z języka polskiego	nie
16.	Wyniki egzaminu ósmoklasisty z matematyki	nie
17.	Wyniki egzaminu ósmoklasisty z języka angielskiego	nie
<b>Sfera gospodarcza</b>		
18.	Liczba podmiotów wykreślonych z CEIDG wg miejsca siedziby działalności w latach 2015-2023 / 1000 mieszkańców	tak
19.	Liczba podmiotów gospodarczych, które zawieszały działalność w latach 2015-2023 / 1000 mieszkańców	tak
<b>Sfera środowiskowa</b>		
20.	Ilość odpadów niebezpiecznych zawierających azbest / 1 000 mieszkańców	tak
21.	Liczba źródeł ciepła (kocioł, piec, trzon kuchenny, kominek) na paliwo stałe / 1 000 mieszkańców	tak
<b>Sfera przestrzenno-funkcjonalna</b>		
22.	Dostępność przedszkoli, szkół podstawowych - odsetek budynków mieszkalnych poza izochroną 15 min dojazdu w granicach miasta i poza izochroną 10 min dojazdu samochodem w granicach obszaru wiejskiego gminy do przedszkola i/lub szkoły podstawowej	tak
23.	Dostępność POZ - odsetek budynków mieszkalnych poza izochroną 15 min dojazdu w granicach miasta i poza izochroną 10 min dojazdu samochodem w granicach obszaru wiejskiego gminy do POZ	tak
<b>Sfera techniczna</b>		
24.	Odsetek mieszkań komunalnych i socjalnych bez c.o. i c.w.u.	tak
25.	Odsetek mieszkań komunalnych i socjalnych bez łazienki i/lub wc	tak

## 4 ANALIZY WSKAŹNIKOWE

Do oceny rozkładu empirycznego badanego zjawiska wykorzystano szereg różnych charakterystyk liczbowych, które mają charakter liczb bezwzględnych lub liczb względnych. Mierniki o wartościach bezwzględnych stosowano w celu ilościowego wyrażenia wskaźników statystycznych, która bezpośrednio charakteryzuje wielkość zjawisk. Natomiast mierniki

o wartościach względnych stosowano w celu charakterystyki stopnia rozpowszechnienia lub rozwoju danego zjawiska.

Analizy wskaźnikowe zmierzające do wyznaczenia obszarów: zdegradowanego i rewitalizacji przeprowadzono z wykorzystaniem wskaźników syntetycznych (złożonych) dla poszczególnych zjawisk i sfer, które umożliwiają łączne przedstawienie skali problemów w odniesieniu do średnich wartości dla całej gminy. Wskaźnik syntetyczny dla danej dziedziny sfery społecznej lub sfer: gospodarczej, środowiskowej, przestrzenno-funkcjonalnej i technicznej liczone jako sumę ważoną (wzór 1) analizowanych zjawisk, składających się na sytuację w poszczególnych dziedzinach i sferach.

$$WS_{ij} = \sum_{i=1}^n z_{ij} \times W_{ij}$$

(wzór 1)

gdzie:

$WS_{ij}$  - wartość wskaźnika syntetycznego  $j$  dla jednostki  $i$

$W_{ij}$  - wartość zestandaryzowana wskaźnika  $j$  dla jednostki  $i$

$z_{ij}$  - współczynnik wagi wskaźnika  $j$  dla jednostki  $i$

$n$  - liczba wskaźników

Suma ważona to suma wartości wskaźników cząstkowych, która przedstawia skalę natężenia zjawisk w ramach poszczególnych dziedzin lub sfer. Wartość współczynnika wagi analizowanych zjawisk określano uwzględniając istotność zjawiska badanej dziedziny lub sfery przy uwzględnieniu lokalnych uwarunkowań oraz liczebność wskaźników cząstkowych w ramach dziedziny sfery społecznej i sfer: gospodarczej, środowiskowej, przestrzenno-funkcjonalnej, technicznej, tak aby wartość wag w ich ramach sumowała się do jedności.

W celu właściwego porównywania i sumowania wartości wskaźników poszczególnych zjawisk, obliczone ich wartości zestandaryzowano według wzoru 2. Wartość standaryzowana wskaźnika wynosząca „0” oznacza średnią dla gminy. W sytuacji, gdy w przypadku danego zjawiska mamy do czynienia z destymulantą (czyli najprościej ujmując w sytuacji, kiedy wyższa wartość wskaźnika oznacza gorszą sytuację) wykonywane było mnożenie wartości wskaźnika przez „-1”, co oznacza, że standaryzowane zjawiska są negatywne.

$$W_{ij} = \frac{x_{ij} - \bar{x}_j}{s_j}; \quad W_{ij} = \frac{x_{ij} - \bar{x}_j}{s_j} \times (-1)$$

(wzór 2)

gdzie:

$W_{ij}$  - wartość zestandaryzowana wskaźnika  $j$  dla jednostki  $i$

$x_{ij}$  - wartość wskaźnika  $j$  dla jednostki  $i$

$\bar{x}_j$  - średnia arytmetyczna wskaźnika  $j$

$s_j$  - odchylenie standardowe wskaźnika  $j$

-1 - współczynnik korygujący w przypadku destymulanty

Rozkład przestrzenny analizowanych zjawisk przedstawiono na rycinach przy wykorzystaniu metody Jenksa. Jest to metoda optymalizacyjna doboru przedziałów klasowych stosowanych w celu uzyskania jak największej jednolitości wewnętrznej klas przy jednoczesnym zwiększeniu zróżnicowania pomiędzy nimi.

## 5 OBSZARY GMINY Z KUMULACJĄ ZJAWISK KRYZYSOWYCH

Stosownie do przepisów ustawy o rewitalizacji, obszar gminy znajdujący się w stanie kryzysowym, to taki, w którym występuje koncentracja negatywnych zjawisk społecznych, a w szczególności:

- bezrobocia,

- ubóstwa,
- przestępczości,
- wysokiej liczby mieszkańców będących osobami ze szczególnymi potrzebami, o których mowa w ustawie z dnia 19 lipca 2019 r. o zapewnianiu dostępności osobom ze szczególnymi potrzebami (tj. Dz. U. z 2022 r. poz. 2240),
- niskiego poziomu edukacji lub kapitału społecznego,
- niewystarczającego poziomu uczestnictwa w życiu publicznym i kulturalnym.

Wartości względne poszczególnych wskaźników dla wyznaczonych jednostek przedstawia tabela 4. Wskaźniki te wyrażane są w różnych jednostkach, dlatego też, w kolejnym etapie dokonano standaryzacji wskaźników z wykorzystaniem wzoru 2 (rozdz. 4), co pozwoliło na ujednoczenie porównywalności cech. Następnie dokonano sumowania cech w ramach poszczególnych dziedzin z wykorzystaniem wzoru 1 (rozdz. 4). Zestandaryzowane wartości wskaźników i ich sumy ważone oraz ich rozkład przestrzenny omówione zostały w dalszej części raportu.

Tabela 4. Zestawienie wskaźników dla analizowanych zjawisk sfery społecznej

Oznaczenie jednostki	Zmiana liczby ludności w latach 2015-2023 [%]	Współczynnik obciążenia demograficznego	Liczba osób korzystających z pomocy społecznej ogółem / 1 000 mieszkańców	Liczba osób korzystających z pomocy społecznej z powodu ubóstwa / 1 000 mieszkańców	Liczba zarejestrowanych bezrobotnych / 1 000 mieszkańców	Liczba długotrwale bezrobotnych pozostających bez pracy 24 miesiące i dłużej / 1 000 mieszkańców	Liczba osób z orzeczeniem o niepełnosprawności / 1 000 mieszkańców	Liczba osób pobierających zasiłki przyznawane z powodu niepełnosprawności / 1 000 mieszkańców	Liczba przypadków bezradności w sprawach opiekuńczo-wychowawczych i prowadzenia gospodarstwa domowego / 1 000 mieszkańców	Dzieci w pieczy zastępczej / 1 000 osób w wieku przedprodukcyjnym	Liczba procedur niebieskich kart / 1 000 mieszkańców	Liczba interwencji policji bez zdarzeń drogowych / 1 000 mieszkańców	Frekwencja w wyborach samorządowych w 2024 r. [%]	Frekwencja w wyborach parlamentarnych w 2023 r. [%]
K1	-21,78	0,97	68,36	24,13	34,18	8,71	24,13	16,76	6,70	0,00	2,01	314,00	58,23	76,20
K2	-9,13	1,01	12,57	6,61	16,53	3,97	2,65	2,65	0,00	0,00	0,66	74,00	59,79	78,68
K3	-1,58	1,16	9,51	4,75	11,09	1,58	4,75	1,58	0,00	0,00	1,58	19,00	59,47	77,45
K4	6,64	0,76	25,07	8,13	27,10	6,10	10,84	8,81	1,36	0,00	1,36	258,00	60,37	78,15
K5	-18,29	0,88	36,80	11,24	33,72	9,03	11,46	9,26	0,00	0,00	0,88	495,00	53,52	73,00
K6	-16,74	0,91	71,43	30,94	28,21	8,19	29,12	11,37	2,73	0,00	3,18	592,00	54,62	73,24
K7	-7,41	0,82	11,77	3,82	39,45	10,50	6,05	4,77	1,27	0,00	1,27	324,00	57,57	77,73
1	-8,54	0,51	17,08	15,53	34,16	6,21	1,55	1,55	1,55	0,00	1,55	51,00	54,18	75,99
2	30,77	0,64	8,18	3,27	34,37	11,46	1,64	1,64	1,64	0,00	6,55	39,00	53,74	72,89
3	-11,83	0,60	333,33	215,05	129,03	10,75	129,03	129,03	0,00	0,00	21,51	103,00	54,18	75,99
4	-17,91	0,40	59,70	14,93	74,63	29,85	29,85	29,85	14,93	0,00	0,00	4,00	53,74	72,89
5	-19,40	0,50	54,97	20,21	47,70	13,74	4,04	3,23	2,43	10,15	5,66	179,00	48,62	66,12
6	10,75	0,73	50,94	45,28	49,06	9,43	5,66	5,66	1,89	0,00	5,66	71,00	57,83	76,73
7	-7,50	0,82	0,00	0,00	25,00	0,00	0,00	0,00	0,00	0,00	0,00	4,00	56,14	70,20
8	-7,84	0,79	31,78	10,59	29,66	6,36	19,07	8,47	2,12	0,00	0,00	15,00	56,14	70,20
9	-2,81	0,59	30,04	21,32	40,70	14,53	10,66	7,75	0,97	0,00	2,91	28,00	59,59	76,57
10	0,63	0,86	12,50	6,25	31,25	12,50	12,50	12,50	0,00	0,00	0,00	7,00	56,14	70,20
11	1,08	0,63	3,59	2,40	29,94	7,19	3,59	3,59	0,00	0,00	3,59	47,00	65,31	76,73
12	-5,74	0,69	81,97	16,39	24,59	8,20	8,20	8,20	0,00	103,45	16,39	17,00	56,14	70,20
13	-4,76	0,35	95,24	47,62	47,62	23,81	23,81	0,00	0,00	0,00	23,81	3,00	56,14	70,20
14	-8,52	0,56	17,05	11,36	17,05	11,36	11,36	5,68	0,00	0,00	0,00	5,00	56,14	70,20
15	-8,13	0,67	0,00	0,00	12,50	6,25	0,00	0,00	0,00	0,00	0,00	6,00	56,14	70,20
16	-2,43	0,74	0,00	0,00	13,89	6,94	0,00	0,00	0,00	0,00	0,00	11,00	56,14	70,20
17	0,46	0,87	64,52	46,08	27,65	9,22	18,43	18,43	0,00	0,00	0,00	11,00	56,42	65,11
18	-0,30	0,60	9,09	3,03	21,21	6,06	6,06	6,06	0,00	0,00	0,00	11,00	58,82	70,55
19	-12,73	1,04	163,64	54,55	127,27	54,55	54,55	54,55	0,00	0,00	0,00	12,00	58,82	70,55
20	5,22	0,66	4,93	4,93	27,59	6,90	0,99	0,99	1,97	0,00	0,00	64,00	64,48	77,72
21	10,36	0,63	60,71	16,07	64,29	21,43	32,14	5,36	8,93	0,00	5,36	62,00	56,11	76,21
22	36,99	0,62	19,47	15,93	28,32	3,54	3,54	3,54	3,54	0,00	3,54	17,00	56,11	76,21
23	30,23	0,64	18,62	10,03	20,06	5,73	8,60	5,73	0,00	0,00	2,87	27,00	57,83	71,33
24	-40,00	0,35	20,00	20,00	40,00	20,00	20,00	20,00	20,00	0,00	0,00	3,00	56,42	65,11
25	-12,01	0,59	30,03	27,03	48,05	12,01	3,00	3,00	0,00	0,00	9,01	19,00	56,42	65,11
26	-2,04	0,59	15,31	0,00	51,02	15,31	5,10	5,10	0,00	0,00	0,00	9,00	56,42	65,11
27	-1,47	0,67	49,93	49,93	32,31	13,22	19,09	16,15	0,00	0,00	4,41	75,00	57,83	71,33
28	7,65	0,53	14,81	7,41	34,57	9,88	4,94	0,00	0,00	0,00	2,47	19,00	57,83	71,33
29	8,97	0,68	8,55	4,27	38,46	17,09	8,55	4,27	0,00	0,00	4,27	20,00	56,31	71,07
30	-4,68	0,77	7,19	3,60	10,79	3,60	7,19	3,60	0,00	0,00	0,00	12,00	56,31	71,07
31	-13,59	0,70	25,89	25,89	19,42	3,24	6,47	0,00	3,24	0,00	6,47	11,00	56,31	71,07
32	-0,86	0,78	0,00	0,00	25,75	12,88	0,00	0,00	0,00	0,00	0,00	17,00	64,00	69,71
33	-1,98	0,82	0,00	0,00	29,70	0,00	0,00	0,00	0,00	0,00	9,90	9,00	56,31	71,07
34	-15,79	0,80	30,08	22,56	37,59	30,08	15,04	15,04	0,00	0,00	0,00	2,00	56,31	71,07



## ZMIANY DEMOGRAFICZNE

Zmiany demograficzne zachodzące w gminie przeanalizowano na podstawie dwóch wskaźników cząstkowych:

- zmiany liczby ludności w latach 2015-2023 (określającego zmiany liczby ludności w stosunku do roku 2015, tj. roku, który był analizowany jako ostatni przy opracowywaniu LPR);
- współczynnika obciążenia demograficznego (tj. stosunku liczby osób w wieku nieprodukcyjnym do liczby osób w wieku produkcyjnym).

Na rycinie 5. przedstawiono przestrzenny rozkład wskaźnika demograficznego dla jednostek analitycznych, obliczonego jako sumę ważoną zestandaryzowanych wartości wskaźników składowych. W analizie przyjęto, że oba zjawiska w równym stopniu decydują o obrazie uwarunkowań demograficznych gminy, stąd przy sumowaniu wskaźników cząstkowych przyznano im równe wagi, tj. po 0,5.

Niekorzystne, ujemne wartości wskaźnika demograficznego (tab. 6), czyli poniżej średniej dla gminy, odnotowano w 19 jednostkach: K5, 1, 3, 4, 5, 9, 11, 12, 13, 14, 15, 18, 24, 25, 26, 28, 31, 34 i 27. Najniższą wartość wskaźnika odnotowano w jednostkach nr: 24 (-2,32), 4 (-1,41), 5 (-1,16) i 13 (-1,06). W przypadku pozostałych jednostek z ujemnym wskaźnikiem, jego wartość kształtowała się w granicach od -0,73 (jednostka nr 1) do -0,04 (jednostka nr 27).

## UBÓSTWO

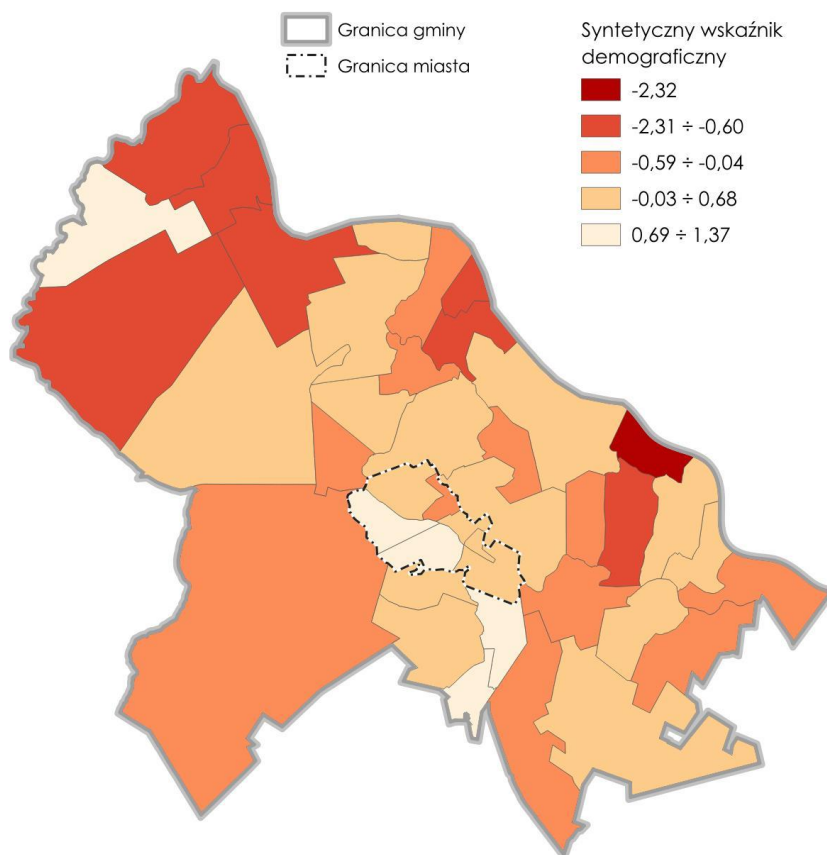
Zjawisko ubóstwa analizowano na podstawie trzech wskaźników cząstkowych:

- liczby osób korzystających z pomocy społecznej ogółem / 1 000 mieszkańców;
- liczby osób korzystających z pomocy społecznej z powodu ubóstwa / 1 000 mieszkańców.

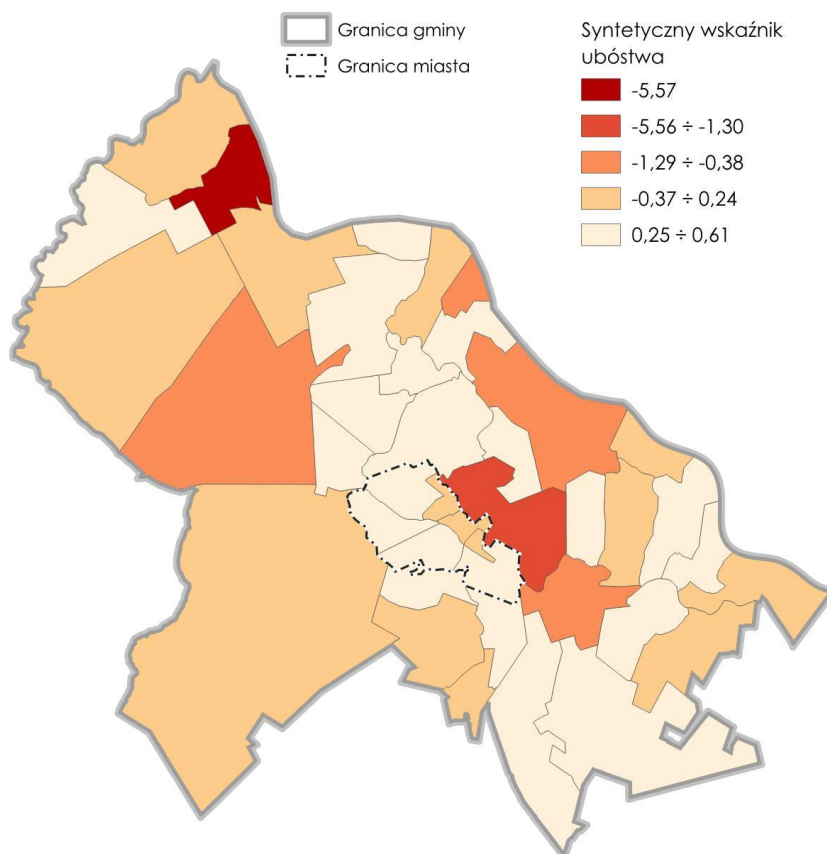
Na rycinie 6. przedstawiono przestrzenny rozkład wskaźnika ubóstwa dla jednostek analitycznych, obliczonego jako sumę ważoną zestandaryzowanych wartości wskaźników składowych. Ze względu na to, że powody korzystania z pomocy społecznej ogółem obejmują szerszy zakres niż tylko powody materialne, dlatego wskaźnikowi uwzględniającemu liczbę osób korzystających z pomocy społecznej ogółem przyznano wagę 0,25, natomiast wskaźnikowi dotyczącemu osób korzystających z pomocy społecznej z powodu ubóstwa przyznano wagę 0,75.

Niekorzystne, ujemne wartości wskaźnika ubóstwa (tab. 6), czyli poniżej średniej dla gminy, odnotowano w 14 jednostkach: K1, K6, 3, 5, 6, 12, 13, 17, 19, 21, 25, 27, 31 i 34. Najniższą wartość wskaźnika odnotowano w jednostce nr 3 (-5,57). W przypadku pozostałych jednostek z ujemnym wskaźnikiem, wartość ta kształtowała się w granicach -1,30 ÷ -0,01, przy czym najniższe wartości odnoszą się do jednostek nr: 19 (-1,30), 13 (-0,85), 27 (-0,70), 17 (-0,68) i 6 (-0,60).

Rycina 5. Syntetyczny wskaźnik demograficzny



Rycina 6. Syntetyczny wskaźnik ubóstwa



## BEZROBOCIE

Zjawisko bezrobocia analizowano na podstawie dwóch wskaźników:

- liczby zarejestrowanych bezrobotnych / 1000 mieszkańców;
- liczby długotrwale bezrobotnych pozostających bez pracy 24 miesiące i dłużej / 1000 mieszkańców.

Na rycinie 7. przedstawiono przestrzenny rozkład wskaźnika bezrobocia dla jednostek analitycznych obliczonego jako sumę ważoną zestandaryzowanych wartości wskaźników składowych. W analizie przyjęto, że bezrobocie długotrwale jest bardziej niekorzystnym zjawiskiem niż bezrobocie ogólne, stąd przy sumowaniu wskaźników częściowych bezrobocia, wskaźnikowi charakteryzującemu bezrobocie długotrwale przyznano wagę 0,75, zaś wskaźnikowi charakteryzującemu bezrobocie ogółem – wagę 0,25.

Ujemne wartości wskaźnika bezrobocia (tab. 6), czyli poniżej średniej dla gminy, odnotowano w 15 jednostkach: 3, 4, 5, 9, 10, 13, 14, 19, 21, 24, 25, 26, 27, 29 i 34. Przy czym najniższą wartość wskaźnika odnotowano w jednostce nr 19 (-4,24). W przypadku pozostałych jednostek z ujemnym wskaźnikiem, wartość ta kształtowała się w granicach  $-1,79 \div -0,01$ , przy czym najniższe wartości odnoszą się do jednostek nr: 4 (-1,79) i 34 (-1,43).

## OSOBY ZE SZCZEGÓLNYMI POTRZEBAMI

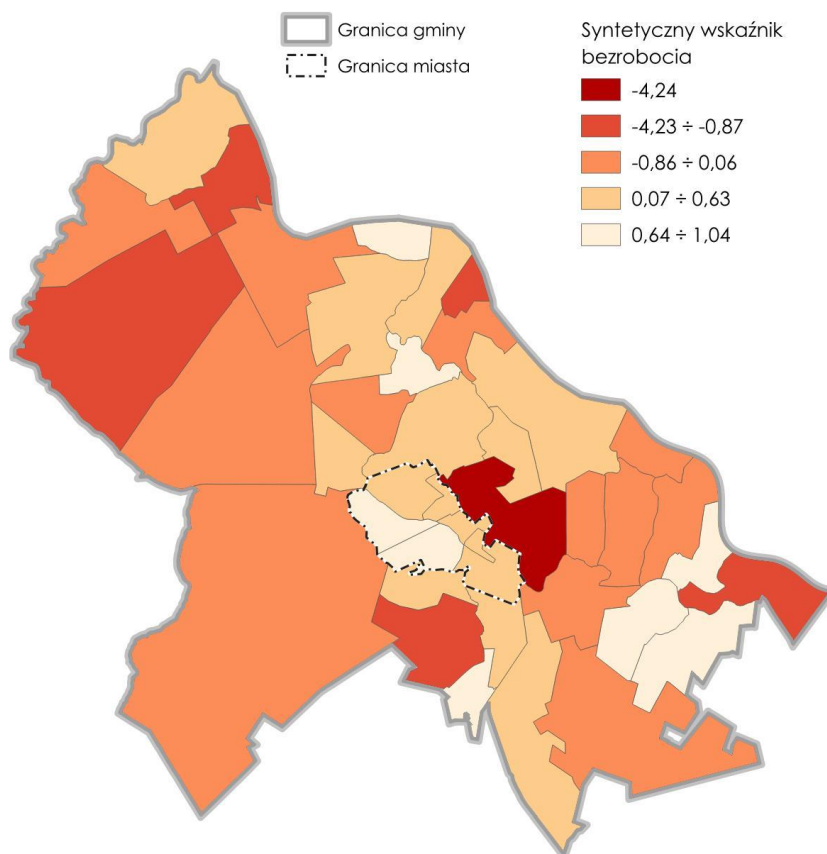
W analizie zjawiska wykorzystano trzy wskaźniki częściowe, tj.:

- liczba osób z orzeczeniem o niepełnosprawności / 1 000 mieszkańców;
- liczba osób pobierających zasiłki przyznawane z powodu niepełnosprawności / 1000 mieszkańców.

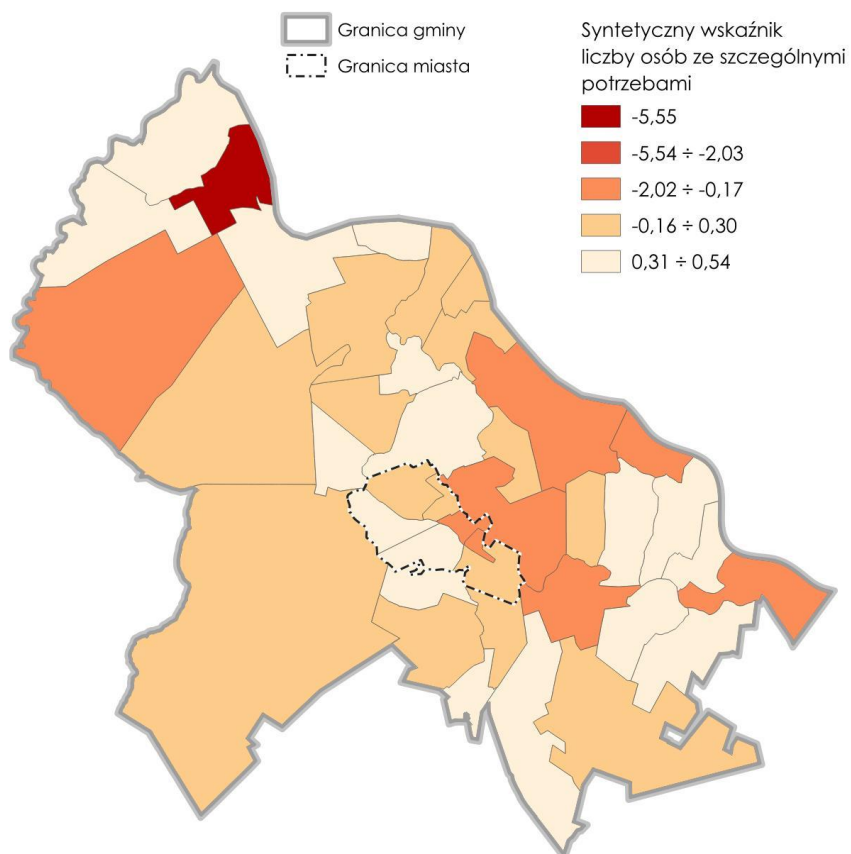
Zjawiska te uznano, w skali miasta, za najpełniej określającą cechę, o której mowa w ustawie o rewitalizacji, tj. wysoką liczbę mieszkańców będących osobami ze szczególnymi potrzebami, o których mowa w ustawie z dnia 19 lipca 2019 r. o zapewnianiu dostępności osobom ze szczególnymi potrzebami. Na rycinie 7. przedstawiono przestrzenny rozkład ogólnego wskaźnika wykluczenia społecznego ze względu na niepełnosprawność, obliczonego jako sumę ważoną zestandaryzowanych wartości wskaźników składowych. W analizie przyjęto, że wskaźnik odnoszący się do liczby osób pobierających zasiłki przyznawane z powodu niepełnosprawności opisuje bardziej niekorzystne zjawiska w analizowanej dziedzinie, dlatego przy sumowaniu wskaźników częściowych przyznano mu wagę 0,75, a wskaźnikowi określającemu liczbę osób z orzeczeniem o niepełnosprawności – 0,25.

Niekorzystne, ujemne wartości wskaźnika (tab. 6), czyli poniżej średniej dla gminy, odnotowano w 11 jednostkach, tj.: K1, K6, 3, 4, 10, 17, 19, 21, 24, 27 i 34. Przy czym najniższą wartość wskaźnika odnotowano w jednostce nr 3 (-5,55). W przypadku pozostałych jednostek z ujemnym wskaźnikiem, wartość ta kształtowała się w granicach  $-2,03 \div -0,03$ , przy czym najniższe wartości odnoszą się do jednostek: 19 (-2,03) i 4 (-0,87).

Rycina 7. Syntetyczny wskaźnik bezrobocia



Rycina 8. Syntetyczny wskaźnik liczby osób ze szczególnymi potrzebami



## BEZRADNOŚĆ I ZAGROŻENIE WYKLUCZENIEM SPOŁECZNYM

Analizę poziomu bezradności i zagrożenia wykluczeniem społecznym przeprowadzono na podstawie dwóch wskaźników, tj.:

- liczby przypadków bezradności w sprawach opiekuńczo-wychowawczych i prowadzenia gospodarstwa domowego / 1 000 mieszkańców;
- liczby dzieci w pieczy zastępczej / 1 000 osób w wieku przedprodukcyjnym.

Rodziny mające trudności w wypełnianiu funkcji opiekuńczo-wychowawczych w stosunku do swoich dzieci potrzebują pomocy w radzeniu sobie z zaburzeniami zachowania dzieci, pokonywaniu problemów szkolnych, czy rozwijaniu ich umiejętności lub zainteresowań, co ma kluczowe znaczenie dla budowania właściwych relacji społecznych, a tym samym dla jakości kapitału społecznego. Na rycinie 9. Przedstawiono przestrzenny rozkład wskaźnika bezradności i zagrożenia wykluczeniem społecznym dla jednostek analitycznych. W analizie przyjęto, że wskaźnik określający liczbę przypadków bezradności w sprawach opiekuńczo-wychowawczych jest istotniejszy w zakresie charakterystyki zjawiska zagrożenia wykluczeniem społecznym ze względu na skalę zjawiska, dlatego przy sumowaniu wskaźników cząstkowych przyznano mu wagę 0,75, a wskaźnikowi liczby dzieci w pieczy zastępczej – 0,25.

Ujemne wartości wskaźnika bezradności i zagrożenia wykluczeniem społecznym (tab. 6), czyli poniżej średniej dla miasta, odnotowano w 10 jednostkach, tj.: K1, K6, 4, 5, 8, 12, 21, 22, 24 i 31. Najniższą wartość wskaźnika odnotowano w jednostce nr 24 (-3,33). W przypadku pozostałych jednostek z ujemnym wskaźnikiem, wartość ta kształtowała się w granicach -2,39 ÷ -0,01, przy czym najniższe wartości odnoszą się do jednostek: 4 (-12,39), 21 (-1,28) i 12 (-1,23).

## POZIOM PRZESTĘPCZOŚCI I BEZPIECZEŃSTWA

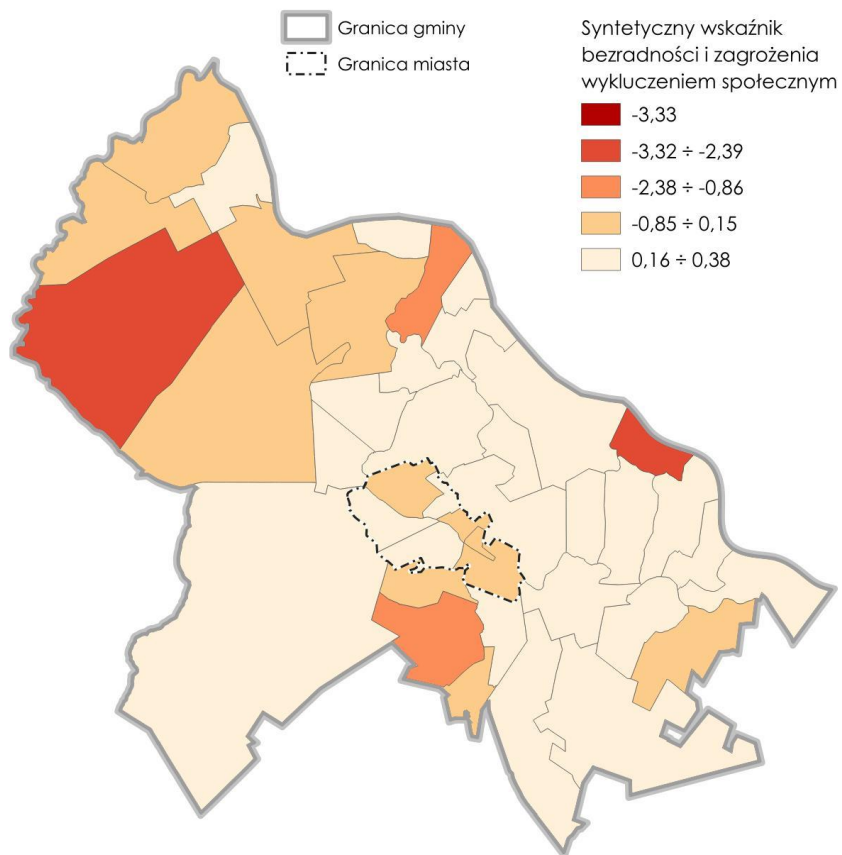
Zjawisko przestępczości analizowano na podstawie dwóch wskaźników cząstkowych, tj.:

- liczby procedur niebieskich kart / 1000 mieszkańców;
- liczby interwencji policji bez zdarzeń drogowych / 1 000 mieszkańców.

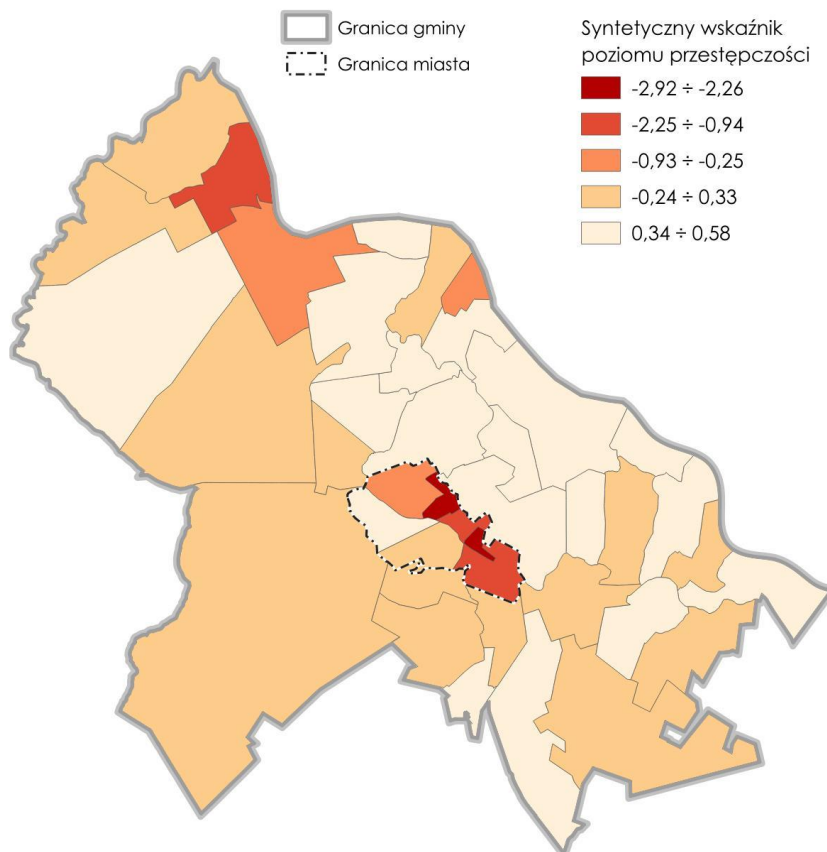
Na rycinie 10. przedstawiono przestrzenny rozkład wskaźnika poziomu przestępczości dla jednostek analitycznych, obliczonego jako sumę ważoną zestandaryzowanych wartości wskaźników składowych. W analizie przyjęto, że wskaźnik określający liczbę interwencji policji jest istotniejszy w zakresie charakterystyki poziomu przestępczości i bezpieczeństwa ze względu na skalę zjawiska, dlatego przy sumowaniu wskaźników cząstkowych przyznano mu wagę 0,75, a wskaźnikowi liczby procedur niebieskich kart – 0,25.

Niekorzystne, ujemne wartości ogólnego wskaźnika przestępczości (tab. 6), czyli poniżej średniej dla gminy, odnotowano w 12 jednostkach, tj.: K1, K4, K5, K6, K7, 3, 5, 6, 12, 13, 21 i 27. Najniższą wartość wskaźnika odnotowano w jednostkach nr: K6 (-2,92) i K5 (-2,26). W przypadku pozostałych jednostek z ujemnym wskaźnikiem, wartość ta kształtowała się w granicach -1,31 ÷ -0,01, przy czym najniższe wartości odnotowano w jednostkach: K7 (-1,31) i K1 (-1,29).

Rycina 9. Syntetyczny wskaźnik bezradności i zagrożenia wykluczeniem społecznym



Rycina 10. Syntetyczny wskaźnik poziomu przestępczości i bezpieczeństwa



## KAPITAŁ SPOŁECZNY I UCZESTNICTWO W ŻYCIU PUBLICZNYM

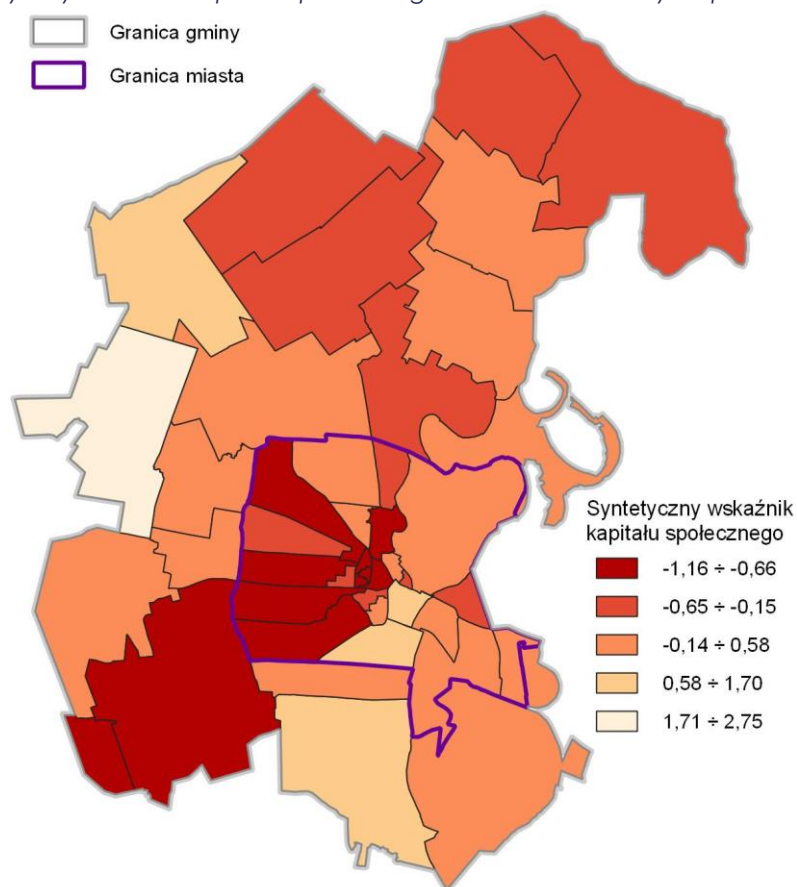
Poziom kapitału społecznego jako zjawiska bazującego na zaufaniu członków danej społeczności do siebie nawzajem, normach, wartościach, a także na zdolności do współpracy, analizowano na podstawie dwóch wskaźników, tj.:

- frekwencji w wyborach samorządowych w 2024 r.;
- frekwencji w wyborach parlamentarnych w 2023 r.

Są to wskaźniki, które po uwzględnieniu lokalnych uwarunkowań najpełniej oddają poziom kapitału społecznego. Na rycinie 11. przedstawiono przestrzenny rozkład ogólnego wskaźnika kapitału społecznego i uczestnictwa w życiu publicznym dla jednostek analitycznych, obliczonego jako sumę ważoną zestandaryzowanych wartości wskaźników składowych. Ze względu na fakt, że wybory samorządowe w 2024 r. w odróżnieniu od parlamentarnych, dotyczą wyboru lokalnych władz i organów kształtujących lokalną politykę, wskaźnik charakteryzujący frekwencję w ostatnich wyborach samorządowych daje pełniejszy obraz zaangażowania społeczności w lokalne życie publiczne, stąd przy sumowaniu wskaźników cząstkowych przyznano mu wagę 0,75, natomiast wskaźnikowi dotyczącemu frekwencji w wyborach parlamentarnych – wagę 0,25.

Niekorzystne, ujemne wartości wskaźnika kapitału społecznego i uczestnictwa w życiu publicznym (tab. 5), czyli poniżej średniej dla gminy, odnotowano w 24 jednostkach, tj.: K5, K6, 1, 2, 3, 4, 5, 7, 8, 10, 12, 13, 14, 15, 16, 17, 25, 26, 29, 30, 31, 33 i 34. Najniższą wartość wskaźnika odnotowano w jednostce nr 5 (-2,55). W przypadku pozostałych jednostek z ujemnym wskaźnikiem, wartość ta kształtowała się w granicach  $-0,85 \div -0,26$ , przy czym najniższe wartości odnotowano w jednostkach: K5 (-0,85) oraz 4 i 2 (-0,80).

Rycina 11. Syntetyczny wskaźnik kapitału społecznego i uczestnictwa w życiu publicznym





## SPÓŁECZNE ZJAWISKA UZUPEŁNIAJĄCE

Miernikiem poziomu edukacji w szkołach podstawowych, jako istotnego czynnika społecznego, o którym mowa w ustawie o rewitalizacji są wyniki egzaminów ósmoklasisty. Jest to zjawisko, które w niniejszym raporcie zostało przeanalizowane jako uzupełniające, ponieważ niepełna dostępność i niejednoznaczność danych nie pozwoliły na jego włączenie do wskaźnika syntetycznego. Z uwagi na fakt, że wyniki egzaminu ósmoklasisty odnoszą się do rejonów szkolnych, które nie są tożsame z granicami jednostek analitycznych oraz z powodu braku informacji odnośnie do liczby, miejsca zamieszkania i miejsca uczęszczania do szkoły dzieci, nie można było zastosować metody agregującej dane do jednostek analitycznych. W związku z powyższym zdecydowano się nie brać pod uwagę zjawiska poziomu edukacji przy określaniu obszarów gminy z kumulacją negatywnych zjawisk. Jednak ze względu na jego znaczenie i wartość informacyjną, poniżej przedstawiono analizę w możliwym odniesieniu do jednostek.

Niski poziom edukacji jest pośrednio powiązany ze zjawiskiem bezrobocia i ubóstwa, dotyka jednak częściowo innej grupy społecznej – dzieci. Złe wyniki w nauce na wczesnym etapie życia mogą negatywnie wpływać na dalszy rozwój osobisty, prowadzić do gorszej sytuacji materialnej, życiowej oraz wykluczenia z różnego rodzaju aktywności. Ogólna analiza wyników z egzaminu ósmoklasisty w 2024 r. (tab. 5) wskazuje, że w dwóch szkołach, tj. w Publicznej Szkole Podstawowej w Janikowie i Publicznej Szkole Podstawowej im. Chor. Jana Szymańskiego w Ryczywole średnia wyników egzaminów z jęz. polskiego i matematyki była wyższa, zarówno od średniej dla powiatu, jak i dla województwa. Natomiast średnia wyników z jęz. angielskiego w tych szkołach wyższa od średniej dla powiatu, a w przypadku szkoły w Ryczywole – także od średniej dla województwa. W przypadku pozostałych trzech szkół średnia wyników z matematyki była znacznie poniżej średniej dla powiatu oraz dla województwa. Średnia wyników z jęz. polskiego była zbliżona do średniej dla powiatu – poza PSP Nr 1, która była poniżej – ale poniżej średniej dla województwa. Podobnie sytuacja wygląda w odniesieniu do jęz. angielskiego, tj. średnia z tego przedmiotu była zbliżona lub wyższa od średniej dla powiatu – poza PSP w Świerżach Górnych, która była niższa – ale niższa od średniej dla województwa.

Tabela 5. Wyniki egzaminów ósmoklasisty w 2024 r.

Szkoła	jęz. polski	matematyka	jęz. angielski
Publiczna Szkoła Podstawowa w Janikowie	71,11	61,33	63,22
Publiczna Szkoła Podstawowa im. Chor. Jana Szymańskiego w Ryczywole	68,50	84,00	92,67
Publiczna Szkoła Podstawowa im. Bp. Jana Chrapka w Świerżach Górnych	57,67	34,67	49,50
Publiczna Szkoła Podstawowa Nr 1 z Oddziałami Integracyjnymi im. Urszuli Kochanowskiej w Kozienicach	40,43	39,20	58,65
Publiczna Szkoła Podstawowa Nr 3 z Oddziałami Integracyjnymi im. Jana Kochanowskiego w Kozienicach	55,25	35,33	66,52
powiat	57,50	46,97	58,36
województwo	65,67	57,41	71,98

## PODSUMOWANIE ANALIZY ZJAWISK SPOŁECZNYCH

Z obszarami z kumulacją zjawisk kryzysowych mamy do czynienia w sytuacji koncentracji negatywnych zjawisk społecznych. Aby móc stwierdzić, że na danym terenie występuje taka sytuacja, dokonano sumowania wskaźników poszczególnych zjawisk,

otrzymując syntetyczny wskaźnik społeczny (tab. 6). Wartość tego wskaźnika pozwala określić natężenie zjawisk kryzysowych na terenie danej jednostki analitycznej – im ta wartość jest mniejsza, tym większe jest natężenie zjawisk kryzysowych. W tabeli 6. czerwoną czcionką wyróżniono najniższe wartości syntetycznego wskaźnika społecznego.

Niekorzystne, najniższe wartości syntetycznego wskaźnika społecznego, które negatywnie wyróżniają się na tle pozostałych jednostek, odnotowano w 14 jednostkach, tj.: K1, K5, K6, 3, 4, 5, 12, 13, 19, 21, 24, 25, 27 i 34. Ich przestrzenne rozmieszczenie (ryc. 12) wskazuje, że największa koncentracja negatywnych zjawisk społecznych występuje w centralnej części miasta i na terenach sąsiadujących z miastem od strony pld.-wsch., w północnej części gminy w rejonach wsi: Wilczkowice, Łaszówka i Świerze Górne, a także w środkowo-wschodniej części w rejonie wsi Kępa Wólczyńska. Najniższe wartości wskaźnika odnotowano w jednostce nr 3 (-13,67). W przypadku pozostałych jednostek z ujemnym wskaźnikiem, wartość ta kształtowała się w granicach  $-6,71 \div -0,58$ , przy czym najniższą wartość odnotowano w jednostkach nr: 24 (-6,71), 4 (-6,68) i 19 (-5,71), zaś najwyższe w jednostkach nr: 25 (-0,68) i 27 (-0,58).

Rycina 12. Rozkład przestrzenny syntetycznego wskaźnika społecznego

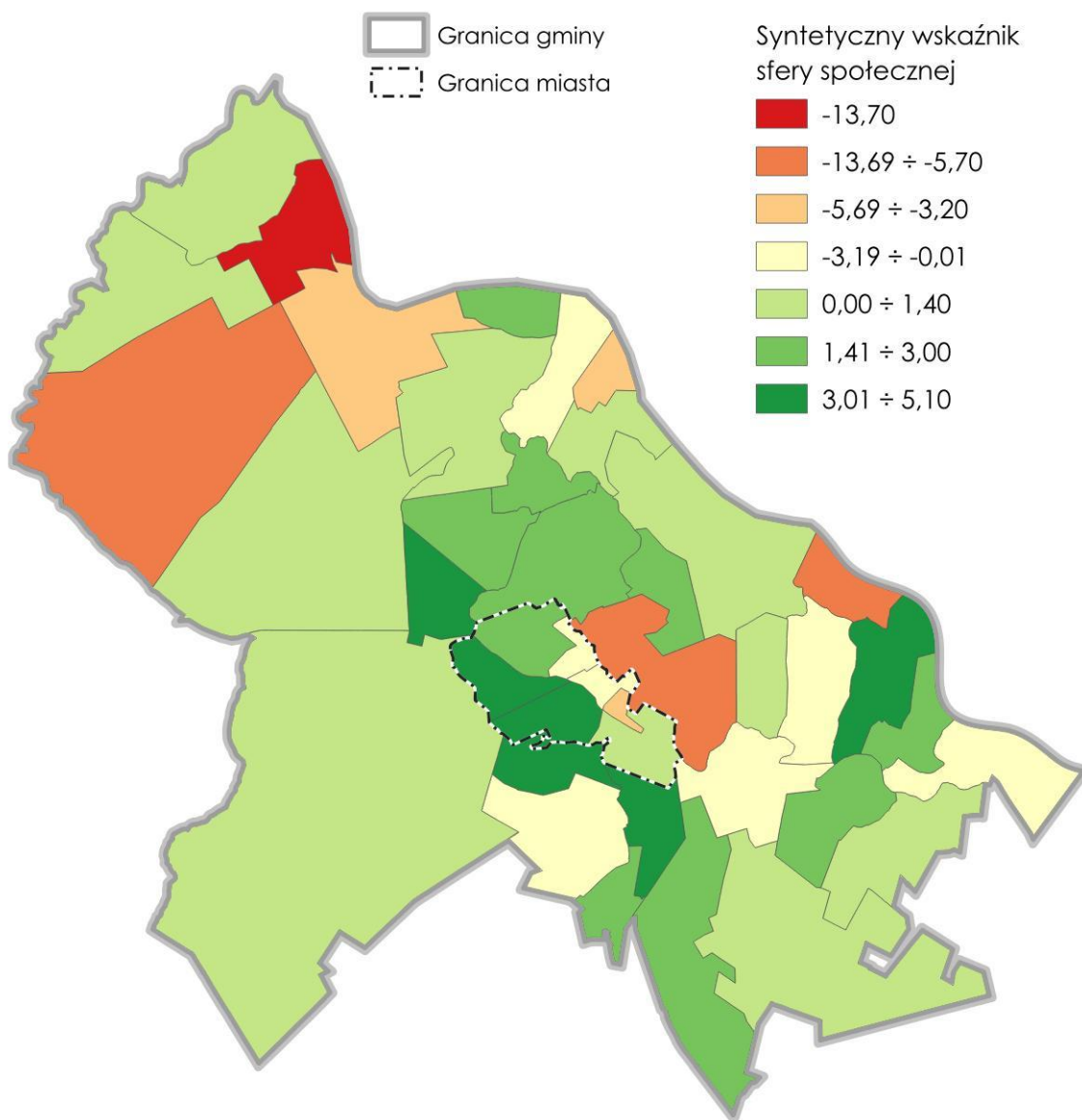


Tabela 6. Zestawienie zestandaryzowanych wskaźników społecznych i syntetycznego wskaźnika społecznego

Jednostka	Zmiany demograficzne	Ubóstwo	Bezrobocie	Osoby ze szczególnymi potrzebami	Bezradność i zagrożenie wykluczeniem społecznym	Przestępczość i bezpieczeństwo	Kapitał społeczny i uczestnictwo w życiu publicznym	Syntetyczny wskaźnik społeczny
<b>miasto</b>								
K1	0,10	-0,22	0,25	-0,34	-0,86	-1,29	0,56	<b>-1,79</b>
K2	0,68	0,41	0,80	0,41	0,38	0,14	1,12	3,95
K3	1,37	0,47	1,04	0,42	0,38	0,41	0,96	5,06
K4	0,50	0,32	0,53	0,10	0,13	-0,94	1,24	1,88
K5	-0,05	0,20	0,23	0,07	0,38	-2,26	-0,85	<b>-2,26</b>
K6	0,11	-0,38	0,36	-0,21	-0,12	-2,92	-0,55	<b>-3,71</b>
K7	0,18	0,48	0,06	0,30	0,15	-1,31	0,49	0,35
<b>obszar wiejski</b>								
1	-0,73	0,20	0,45	0,46	0,10	0,23	-0,48	0,21
2	1,04	0,51	0,04	0,46	0,08	0,07	-0,80	1,39
3	-0,60	-5,57	-0,87	-5,55	0,38	-0,98	-0,48	<b>-13,65</b>
4	-1,41	0,02	-1,79	-0,87	-2,39	0,57	-0,80	<b>-6,68</b>
5	-1,16	-0,07	-0,27	0,37	-0,23	-0,69	-2,55	<b>-4,59</b>
6	0,56	-0,60	0,05	0,27	0,03	-0,07	0,50	0,73
7	0,17	0,61	1,02	0,54	0,38	0,57	-0,36	2,93
8	0,10	0,24	0,48	0,01	-0,01	0,50	-0,36	0,96
9	-0,32	0,01	-0,26	0,14	0,20	0,30	0,94	1,01
10	0,59	0,42	-0,01	-0,05	0,38	0,55	-0,36	1,51
11	-0,07	0,55	0,42	0,37	0,38	0,16	2,41	4,21
12	-0,12	-0,11	0,39	0,15	-1,23	-0,25	-0,36	<b>-1,53</b>
13	-1,06	-0,85	-1,05	0,26	0,38	-0,51	-0,36	<b>-3,19</b>
14	-0,61	0,29	-0,22	0,20	0,38	0,56	-0,36	0,25
15	-0,28	0,61	0,67	0,54	0,38	0,55	-0,36	2,11
16	0,13	0,61	0,60	0,54	0,38	0,53	-0,36	2,42
17	0,61	-0,68	0,28	-0,33	0,38	0,53	-0,63	0,16
18	-0,19	0,51	0,59	0,25	0,38	0,53	0,34	2,41
19	0,62	-1,30	-4,24	-2,03	0,38	0,52	0,34	<b>-5,71</b>

Jednostka	Zmiany demograficzne	Ubóstwo	Bezrobocie	Osoby ze szczególnymi potrzebami	Bezradność i zagrożenie wykluczeniem społecznym	Przestępczość i bezpieczeństwo	Kapitał społeczny i uczestnictwo w życiu publicznym	Syntetyczny wskaźnik społeczny
20	0,16	0,48	0,46	0,49	0,02	0,22	2,26	4,10
21	0,27	-0,01	-1,04	-0,03	-1,28	-0,01	0,02	<b>-2,07</b>
22	1,18	0,18	0,71	0,37	-0,27	0,33	0,02	2,52
23	1,02	0,31	0,63	0,23	0,38	0,30	0,14	3,02
24	<b>-2,32</b>	0,09	<b>-0,68</b>	<b>-0,41</b>	<b>-3,33</b>	0,57	<b>-0,63</b>	<b>-6,71</b>
25	<b>-0,65</b>	<b>-0,11</b>	<b>-0,14</b>	0,39	0,38	0,07	<b>-0,63</b>	<b>-0,68</b>
26	<b>-0,28</b>	0,55	<b>-0,43</b>	0,30	0,38	0,54	<b>-0,63</b>	0,43
27	<b>-0,04</b>	<b>-0,70</b>	<b>-0,07</b>	<b>-0,26</b>	0,38	<b>-0,04</b>	0,14	<b>-0,58</b>
28	<b>-0,12</b>	0,39	0,16	0,48	0,38	0,37	0,14	1,80
29	0,38	0,48	<b>-0,44</b>	0,28	0,38	0,28	<b>-0,26</b>	1,11
30	0,14	0,50	0,89	0,32	0,38	0,52	<b>-0,26</b>	2,50
31	<b>-0,39</b>	<b>-0,07</b>	0,83	0,46	<b>-0,22</b>	0,23	<b>-0,26</b>	0,58
32	0,30	0,61	0,02	0,54	0,38	0,49	1,61	3,95
33	0,37	0,61	0,97	0,54	0,38	0,09	<b>-0,26</b>	2,70
34	<b>-0,18</b>	<b>-0,01</b>	<b>-1,43</b>	<b>-0,17</b>	0,38	0,58	<b>-0,26</b>	<b>-1,10</b>

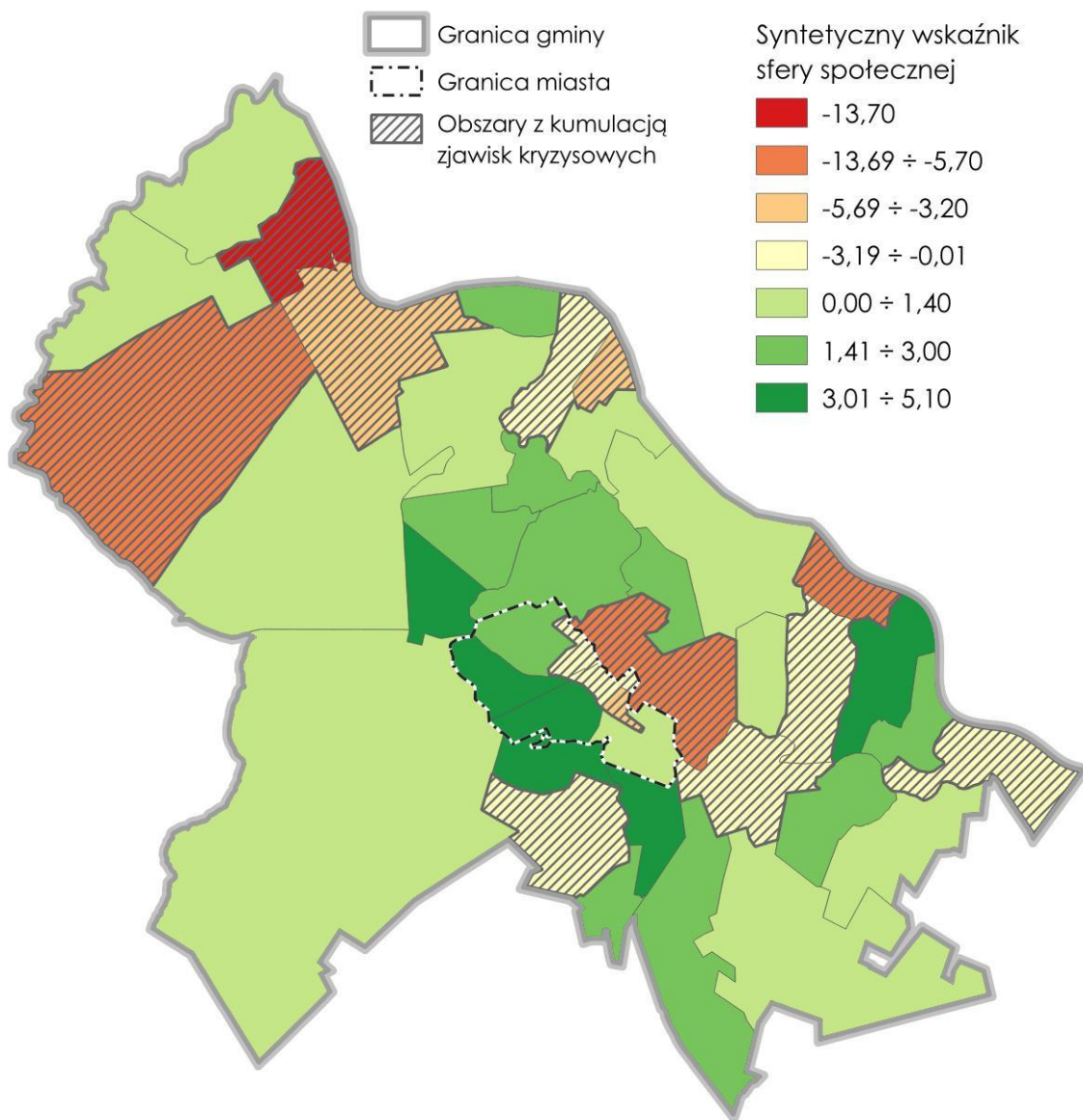
Zgodnie z treścią przepisów ustawy z dnia 9 października 2015 r. o rewitalizacji, obszar gminy znajdujący się w stanie kryzysowym to obszar, na którym następuje koncentracja negatywnych zjawisk społecznych, w szczególności bezrobocia, ubóstwa, przestępczości, wysokiej liczby mieszkańców będących osobami ze szczególnymi potrzebami, niskiego poziomu edukacji lub kapitału społecznego, a także niewystarczającego poziomu uczestnictwa w życiu publicznym i kulturalnym. W wyniku przeprowadzonej analizy wskaźnikowej zjawisk społecznych, jako obszary z koncentracją zjawisk kryzysowych należy uznać te jednostki, dla których syntetyczny wskaźnik społeczny przyjmuje najbardziej niekorzystne wartości, co świadczy o szczególnym natężeniu negatywnych zjawisk społecznych.

W związku z powyższym **obszarem z kumulacją zjawisk kryzysowych w Gminie Koźienice należy uznać tereny jednostek: K1, K5, K6, 3, 4, 5, 12, 13, 19, 21, 24, 25, 27 i 34** (tab. 7, ryc. 13).

Tabela 7. Zestawienie wartości wskaźników dla jednostek analitycznych o szczególnym natężeniu negatywnych zjawisk społecznych

Jednostka	Zmiany demograficzne	Ubóstwo	Bezrobocie	Osoby ze szczególnymi potrzebami	Bezradność i zagrożenie wykluczeniem społecznym	Przestępczość i bezpieczeństwo	Kapitał społeczny i uczestnictwo w życiu publicznym	Syntetyczny wskaźnik społeczny	Powierzchnia [km <sup>2</sup> ]	Ludność
<b>miasto</b>										
K1	0,10	-0,22	0,25	-0,34	-0,86	-1,29	0,56	<b>-1,79</b>	0,66	1 492
K5	<b>-0,05</b>	0,20	0,23	0,07	0,38	<b>-2,26</b>	<b>-0,85</b>	<b>-2,26</b>	0,72	4 538
K6	0,11	<b>-0,38</b>	0,36	<b>-0,21</b>	<b>-0,12</b>	<b>-2,92</b>	<b>-0,55</b>	<b>-3,71</b>	0,34	2 198
<b>obszar wiejski</b>										
<b>3</b>	<b>-0,60</b>	<b>-5,57</b>	<b>-0,87</b>	<b>-5,55</b>	0,38	<b>-0,98</b>	<b>-0,48</b>	<b>-13,65</b>	4,29	93
<b>4</b>	<b>-1,41</b>	0,02	<b>-1,79</b>	<b>-0,87</b>	<b>-2,39</b>	0,57	<b>-0,80</b>	<b>-6,68</b>	22,34	67
<b>5</b>	<b>-1,16</b>	<b>-0,07</b>	<b>-0,27</b>	0,37	<b>-0,23</b>	<b>-0,69</b>	<b>-2,55</b>	<b>-4,59</b>	8,35	1 237
<b>12</b>	<b>-0,12</b>	<b>-0,11</b>	0,39	0,15	<b>-1,23</b>	<b>-0,25</b>	<b>-0,36</b>	<b>-1,53</b>	3,39	122
<b>13</b>	<b>-1,06</b>	<b>-0,85</b>	<b>-1,05</b>	0,26	0,38	<b>-0,51</b>	<b>-0,36</b>	<b>-3,19</b>	1,30	42
<b>19</b>	0,62	<b>-1,30</b>	<b>-4,24</b>	<b>-2,03</b>	0,38	0,52	0,34	<b>-5,71</b>	6,62	55
<b>21</b>	0,27	<b>-0,01</b>	<b>-1,04</b>	<b>-0,03</b>	<b>-1,28</b>	<b>-0,01</b>	0,02	<b>-2,07</b>	5,54	560
<b>24</b>	<b>-2,32</b>	0,09	<b>-0,68</b>	<b>-0,41</b>	<b>-3,33</b>	0,57	<b>-0,63</b>	<b>-6,71</b>	2,17	50
<b>25</b>	<b>-0,65</b>	<b>-0,11</b>	<b>-0,14</b>	0,39	0,38	0,07	<b>-0,63</b>	<b>-0,68</b>	4,37	333
<b>27</b>	<b>-0,04</b>	<b>-0,70</b>	<b>-0,07</b>	<b>-0,26</b>	0,38	<b>-0,04</b>	0,14	<b>-0,58</b>	4,77	681
<b>34</b>	<b>-0,18</b>	<b>-0,01</b>	<b>-1,43</b>	<b>-0,17</b>	0,38	0,58	<b>-0,26</b>	<b>-1,10</b>	4,54	133
<b>Razem</b>									<b>69,40</b>	<b>11 601</b>

Rycina 13. Jednostki z kumulacją zjawisk kryzysowych



## 6 WYZNACZENIE OBSZARU ZDEGRADOWANEGO

---

Zgodnie z przepisami ustawowymi, obszar gminy, na którym występuje kumulacja negatywnych zjawisk społecznych, czyli znajdujący się w stanie kryzysowym, można wyznaczyć jako obszar zdegradowany w przypadku występowania na nim ponadto co najmniej jednego z negatywnych zjawisk (art. 9 ust. 1 ustawy o rewitalizacji):

- gospodarczych, w tym niskiego stopnia przedsiębiorczości, słabej kondycji lokalnych przedsiębiorstw lub
- środowiskowych, w tym przekroczenia standardów jakości środowiska, obecności odpadów stwarzających zagrożenie dla życia, zdrowia ludzi lub stanu środowiska lub
- przestrzenno-funkcjonalnych, w tym niewystarczającego wyposażenia w infrastrukturę techniczną i społeczną lub jej złego stanu technicznego, braku dostępu do podstawowych usług lub ich niskiej jakości, niedostosowania rozwiązań urbanistycznych do zmieniających się funkcji obszaru, niedostosowania infrastruktury do potrzeb osób ze szczególnymi potrzebami, o których mowa w ustawie z dnia 19 lipca 2019 r. o zapewnianiu dostępności osobom ze szczególnymi potrzebami, niskiego poziomu obsługi komunikacyjnej, niedoboru lub niskiej jakości terenów publicznych, lub
- technicznych, w tym degradacji stanu technicznego obiektów budowlanych, w tym o przeznaczeniu mieszkaniowym, oraz niefunkcjonowaniu rozwiązań technicznych umożliwiających efektywne korzystanie z obiektów budowlanych, w szczególności w zakresie energooszczędności, ochrony środowiska i zapewniania dostępności osobom ze szczególnymi potrzebami, o których mowa w ustawie z dnia 19 lipca 2019 r. o zapewnianiu dostępności osobom ze szczególnymi potrzebami.

### SFERA GOSPODARCZA

Negatywne zjawiska w sferze gospodarczej analizowano na podstawie trzech wskaźników częściowych (obliczone wartości wskaźników przedstawia tabela 8), tj.:

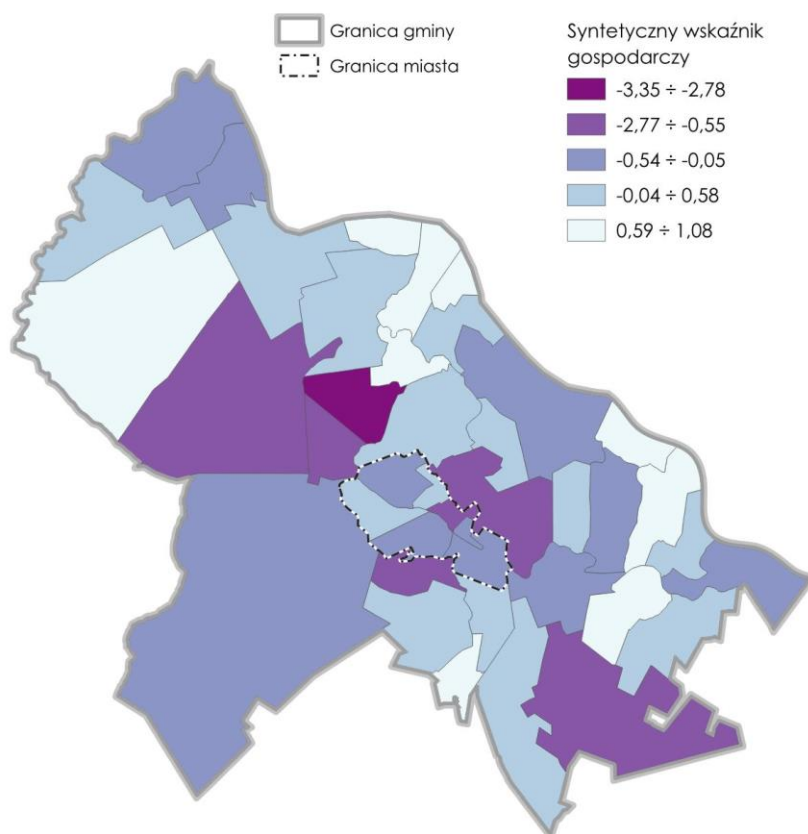
- liczby podmiotów wykreślonych z CEIDG wg miejsca siedziby działalności w latach 2015-2023 / 1000 mieszkańców,
- odsetka podmiotów gospodarczych, które zawieszały działalność w latach 2015-2023 [%].

W pracach analitycznych przyjęto, że negatywne zjawiska gospodarcze, czyli kondycję lokalnych przedsiębiorstw w równym stopniu oddają oba wskaźniki. Z tego powodu przy sumowaniu częściowych wskaźników gospodarczych obu wskaźnikom przyznano wagi po 0,5. Na rycinie 14. przedstawiono przestrzenny rozkład syntetycznego wskaźnika gospodarczego dla jednostek analitycznych, obliczonego jako sumę ważoną zestandaryzowanych wartości wskaźników częściowych.

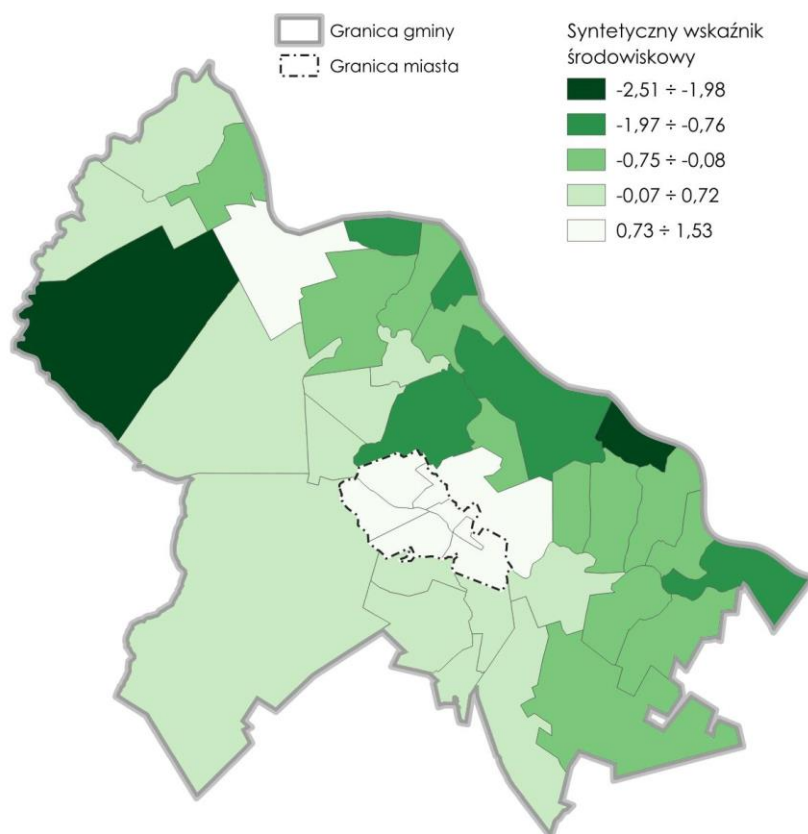
Ujemne wartości syntetycznego wskaźnika sfery gospodarczej (tab. 9), czyli poniżej średniej dla miasta odnotowano w 19 jednostkach, tj.: K1, K2, K3, K4, K6, K7, 1, 3, 6, 9, 10, 11, 17, 19, 20, 25, 27, 29 i 34. Najniższą wartość wskaźnika odnotowano w jednostkach nr: 10 (-3,35) i 19 (-2,78). W przypadku pozostałych jednostek z ujemnym wskaźnikiem, wartość ta kształtowała się w granicach  $-1,26 \div -0,05$ , przy czym najniższe wartości odnoszą się do jednostek: 20 (-1,26) i 6 (-0,80).



Rycina 14. Syntetyczny wskaźnik gospodarczy



Rycina 15. Syntetyczny wskaźnik środowiskowy



## SFERA ŚRODOWISKOWA

Negatywne zjawiska w sferze środowiskowej analizowano na podstawie dwóch wskaźników cząstkowych (obliczone wartości wskaźników przedstawia tabela 8), tj.:

- Ilość odpadów niebezpiecznych zawierających azbest / 1 000 mieszkańców,
- liczby źródeł ciepła (kocioł, piec, trzon kuchenny, kominek) na paliwo stałe / 1 000 mieszkańców.

W analizie przyjęto, że ze względu na fakt, iż oba wskaźniki dotyczą jakości powietrza i w równym stopniu charakteryzują negatywne zjawiska środowiskowe, a przy sumowaniu wskaźników cząstkowych przyznano im równe wagi po 0,5. Na rycinie 15. przedstawiono przestrzenny rozkład wskaźnika środowiskowego dla jednostek analitycznych obliczonego jako sumę ważoną zestandaryzowanych wartości wskaźników cząstkowych.

Ujemne wartości syntetycznego wskaźnika sfery środowiskowej (tab. 9), czyli poniżej średniej dla miasta odnotowano w 20 jednostkach: 3, 4, 7, 8, 9, 12, 13, 14, 16, 17, 18, 24, 25, 26, 29, 30, 31, 32, 33 i 34. Najniższą wartość wskaźnika odnotowano w jednostce nr 4 (-2,51), natomiast w przypadku pozostałych jednostek z ujemnym wskaźnikiem, wartość ta kształtowała się w granicach  $-1,98 \div -0,08$ , przy czym najniższe wartości odnoszą się do jednostek: 24 (-1,98), 16 (-1,22) i 13 (-1,04).

## SFERA PRZESTRZENNO-FUNKCJONALNA

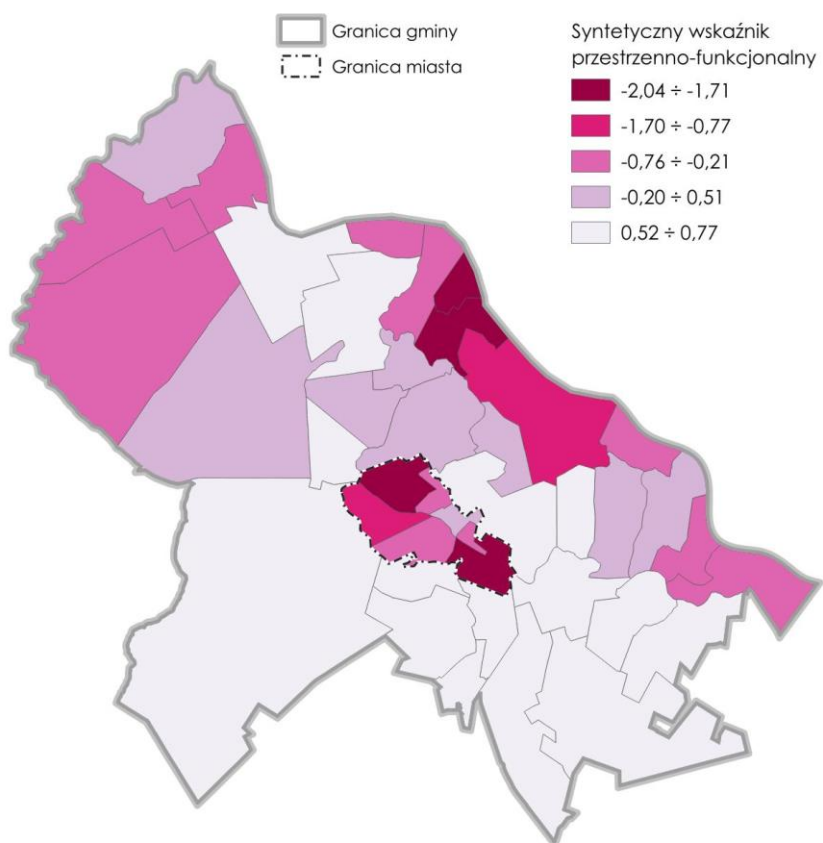
Negatywne zjawiska w sferze przestrzenno-funkcjonalnej analizowano na podstawie trzech wskaźników cząstkowych (obliczone wartości wskaźników przedstawia tabela 8), tj.:

- dostępności przedszkoli, szkół podstawowych - odsetek budynków mieszkalnych poza izochroną 15 min dojazdu w granicach miasta i poza izochroną 10 min dojazdu samochodem w granicach obszaru wiejskiego gminy do przedszkola i/lub szkoły podstawowej,
- dostępności podstawowej opieki zdrowotnej (POZ) - odsetek budynków mieszkalnych poza izochroną 15 min dojazdu w granicach miasta i poza izochroną 10 min dojazdu samochodem w granicach obszaru wiejskiego gminy do POZ.

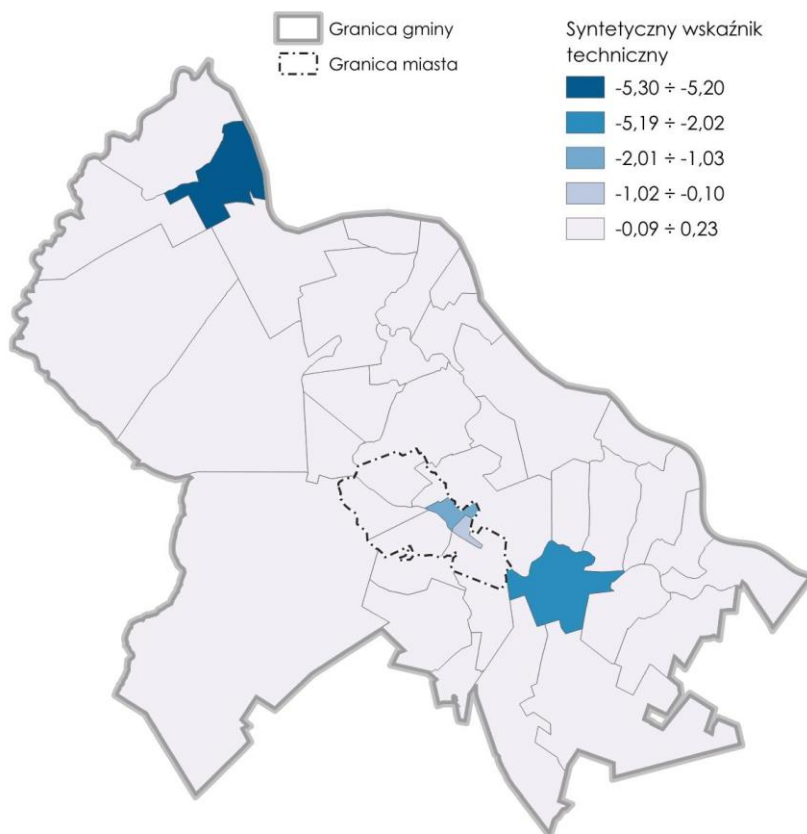
W analizie przyjęto, że ze względu na fakt, iż oba wskaźniki dotyczą jakości powietrza i w równym stopniu charakteryzują negatywne zjawiska przestrzenno-funkcjonalne a przy sumowaniu wskaźników cząstkowych przyznano im równe wagi po 0,5. Na rycinie 16. przedstawiono przestrzenny rozkład wskaźnika środowiskowego dla jednostek analitycznych obliczonego jako sumę ważoną zestandaryzowanych wartości wskaźników cząstkowych.

Ujemne wartości syntetycznego wskaźnika sfery przestrzenno-funkcjonalnej (tab. 9), czyli poniżej średniej dla miasta odnotowano w 18 jednostkach: K2, K3, K4, K5, K6, K7, 2, 3, 4, 7, 12, 13, 14, 17, 24, 32, 33 i 34. Najniższą wartość wskaźnika odnotowano w jednostkach: 13 (-2,04), K4 (-1,87), K7 (-1,78) i 14 (-1,71). W przypadku pozostałych jednostek z ujemnym wskaźnikiem, wartość ta kształtowała się w granicach  $-0,96 \div -0,21$ , przy czym najniższe wartości dotyczą jednostek nr: K3 (-0,96) i 17 (-0,77).

Rycina 16. Syntetyczny wskaźnik przestrzenno-funkcjonalny



Rycina 17. Syntetyczny wskaźnik techniczny



## SFERA TECHNICZNA

Negatywne zjawiska w sferze technicznej analizowano na podstawie trzech wskaźników cząstkowych (obliczone wartości wskaźników przedstawia tabela 8), tj.:

- odsetek mieszkań komunalnych i socjalnych bez c.o. i c.w.u.,
- odsetek mieszkań komunalnych i socjalnych bez łazienki i/lub wc.

W analizie przyjęto, że ze względu na fakt, iż oba wskaźniki dotyczą jakości powietrza i w równym stopniu charakteryzują negatywne zjawiska przestrzenno-funkcjonalne a przy sumowaniu wskaźników cząstkowych przyznano im równe wagi po 0,5. Na rycinie 17. przedstawiono przestrzenny rozkład wskaźnika technicznego, obliczonego jako sumę ważoną zestandaryzowanych wartości wskaźników cząstkowych.

Ujemne wartości syntetycznego wskaźnika sfery technicznej (tab. 9), czyli poniżej średniej dla gminy odnotowano w 4 jednostkach, tj.: K1, K6, 3 i 27. Najniższą wartość wskaźnika odnotowano w jednostce nr 3 (-5,25). W przypadku pozostałych jednostek z ujemnym wskaźnikiem, wartość ta kształtowała się w granicach  $-2,02 \div -0,11$ , przy czym najniższe wartości dotyczą jednostek nr: 27 (-2,02) i K1 (-1,04).

Niekorzystne, ujemne wartości zestandaryzowanego, syntetycznego wskaźnika przynajmniej w jednej ze sfer: gospodarczej, środowiskowej, przestrzenno-funkcjonalnej i technicznej (wyróżnione w tabeli 9. czerwoną czcionką), czyli poniżej średniej dla gminy odnotowano we wszystkich jednostkach miasta, natomiast w obszarze wiejskim gminy w sześciu jednostkach, tj. w jednostkach nr: 5, 15, 21, 22, 23 i 28 odnotowano w każdej ze sfer dodatnie wartości wskaźnika.

Tabela 8. Zestawienie wskaźników dla analizowanych zjawisk sfer: gospodarczej, środowiskowej, przestrzenno-funkcjonalnej i technicznej

Jednostka	Liczba podmiotów wykreślonych z CEIDG wg miejsca siedziby działalności w latach 2015-2023 / 1000 mieszk.	Liczba podmiotów gospodarczych, które zawieszały działalność w latach 2015-2024 / 1000 mieszkańców	Ilość odpadów niebez- piecznych zawierających azbest / 1 000 mieszk.		Liczba źródeł ciepła (kocioł, piec, trzon kuchenny, kominiek) na paliwo stałe / 1 000 mieszk.		Dostępność przedszkoli, szkół podstawowych		Dostępność POZ	Odsetek mieszkań komunalnych i socjalnych bez c.o. i ... ..	Odsetek mieszkań komunalnych i socjalnych bez łazienki i ... ..
			sfera środowiskowa		sfera przestrz. - funkcjonalna		sfera techniczna				
K1	10,05	15,42	17451,07	63,00	14,35	14,35	40,00	10,00			
K2	3,97	11,90	49267,20	128,97	54,26	16,37	0,00	0,00			
K3	11,09	7,92	26671,95	153,72	40,60	87,18	0,00	0,00			
K4	4,74	13,55	35548,78	94,85	98,62	88,58	0,00	0,00			
K5	3,09	7,27	1405,91	9,03	70,00	20,00	0,00	0,00			
K6	10,46	9,55	3776,16	24,11	53,46	31,45	14,81	0,00			
K7	3,82	13,68	66255,17	84,31	93,17	88,27	0,00	0,00			
1	9,32	10,87	303627,33	183,23	0,00	22,80	0,00	0,00			
2	1,64	9,82	430494,27	245,50	0,00	100,00	0,00	0,00			
3	10,75	10,75	525161,29	322,58	0,00	91,89	100,00	86,96			
4	0,00	0,00	1124955,22	671,64	2,17	100,00	0,00	0,00			
5	1,62	6,47	27593,37	53,35	0,00	0,00	0,00	0,00			
6	15,09	15,09	306420,75	266,04	26,85	0,78	0,00	0,00			
7	0,00	0,00	891000,00	350,00	60,00	16,00	0,00	0,00			
8	10,59	2,12	622656,78	334,75	0,54	1,63	0,00	0,00			
9	11,63	9,69	565188,95	239,34	3,79	1,17	0,00	0,00			
10	43,75	31,25	576843,75	187,50	29,51	3,28	0,00	0,00			
11	16,77	11,98	191832,34	176,05	0,00	0,00	0,00	0,00			
12	0,00	0,00	770073,77	245,90	47,06	47,06	0,00	0,00			
13	0,00	0,00	1636904,76	166,67	100,00	100,00	0,00	0,00			
14	5,68	5,68	965312,50	261,36	100,00	74,19	0,00	0,00			
15	0,00	6,25	578256,25	206,25	30,19	0,00	0,00	0,00			
16	0,00	10,42	841423,61	437,50	47,73	0,00	0,00	0,00			
17	9,22	9,22	1061981,57	262,67	59,26	49,38	0,00	0,00			
18	12,12	6,06	828233,33	254,55	17,19	0,00	0,00	0,00			
19	54,55	18,18	12000,00	163,64	0,00	0,00	0,00	0,00			
20	22,66	16,75	115928,08	213,79	0,00	0,00	0,00	0,00			
21	5,36	8,93	215353,57	282,14	0,00	1,81	0,00	0,00			
22	0,00	0,00	187876,11	194,69	0,00	0,00	0,00	0,00			
23	1,43	5,73	101647,56	177,65	0,00	0,00	0,00	0,00			
24	0,00	0,00	1338260,00	480,00	0,00	100,00	0,00	0,00			
25	21,02	6,01	765111,11	267,27	0,00	22,56	0,00	0,00			
26	0,00	10,20	896219,39	280,61	0,00	1,45	0,00	0,00			
27	13,22	11,75	281622,61	208,52	0,00	0,00	100,00	0,00			
28	4,94	9,88	306397,53	209,88	0,00	0,00	0,00	0,00			
29	21,37	8,55	417316,24	316,24	0,00	2,80	0,00	0,00			
30	0,00	3,60	625179,86	359,71	0,00	0,00	0,00	0,00			
31	9,71	6,47	634902,91	258,90	0,00	0,00	0,00	0,00			
32	4,29	0,00	1242008,58	163,09	0,00	77,14	0,00	0,00			
33	19,80	0,00	725049,50	247,52	0,00	80,49	0,00	0,00			
34	0,00	15,04	1118691,73	293,23	0,00	100,00	0,00	0,00			

Tabela 9. Zestawienie zestandaryzowanych wskaźników dla sfer: gospodarczej, środowiskowej, przestrzenno-funkcjonalnej i technicznej

Oznaczenie	Sfera gospodarcza	Sfera środowiskowa	Sfera przestrzenno-funkcjonalna	Sfera techniczna
K1	-0,60	1,29	0,37	-1,04
K2	-0,05	0,98	-0,27	0,23
K3	-0,05	0,91	-0,96	0,23
K4	-0,21	1,14	-1,87	0,23
K5	0,36	1,53	-0,56	0,23
K6	-0,15	1,47	-0,45	-0,11
K7	-0,18	1,15	-1,78	0,23
1	-0,20	0,46	0,48	0,23
2	0,22	0,06	-0,50	0,23
3	-0,26	-0,37	-0,40	-5,25
4	1,08	-2,51	-0,53	0,23
5	0,49	1,32	0,77	0,23
6	-0,80	0,12	0,35	0,23
7	1,08	-0,92	-0,35	0,23
8	0,44	-0,54	0,74	0,23
9	-0,21	-0,08	0,70	0,23
10	-3,35	0,12	0,28	0,23
11	-0,62	0,62	0,77	0,23
12	1,08	-0,35	-0,55	0,23
13	1,08	-1,04	-2,04	0,23
14	0,37	-0,64	-1,71	0,23
15	0,58	0,04	0,31	0,23
16	0,24	-1,22	0,04	0,23
17	-0,07	-0,76	-0,77	0,23
18	0,06	-0,45	0,51	0,23
19	-2,78	0,89	0,77	0,23
20	-1,26	0,56	0,77	0,23
21	0,13	0,16	0,75	0,23
22	1,08	0,55	0,77	0,23
23	0,56	0,72	0,77	0,23
24	1,08	-1,98	-0,50	0,23
25	-0,33	-0,43	0,48	0,23
26	0,26	-0,64	0,75	0,23
27	-0,45	0,38	0,77	-2,02
28	0,07	0,35	0,77	0,23
29	-0,55	-0,22	0,73	0,23
30	0,79	-0,64	0,77	0,23
31	0,13	-0,24	0,77	0,23
32	0,89	-0,56	-0,21	0,23
33	0,20	-0,30	-0,25	0,23
34	-0,12	-0,95	-0,50	0,23

## OBSZAR ZDEGRADOWANY

Wyznaczenia obszaru zdegradowanego dokonano na podstawie delimitacji jednostek z kumulacją zjawisk kryzysowych oraz wartości zestandaryzowanych wskaźników dla sfer: gospodarczej, środowiskowej, przestrzenno-funkcjonalnej i technicznej. Jako obszar zdegradowany wskazano te jednostki, w których zidentyfikowano kumulację zjawisk



kryzysowych w sferze społecznej i ujemne wartości zestandaryzowanego wskaźnika syntetycznego przynajmniej w jednej z pozostałych czterech sfer.

W związku z powyższym **jako obszar zdegradowany Gminy Koźienice wskazuje się tereny jednostek nr: K1, K5, K6, 3, 4, 12, 13, 19, 24, 25, 27 i 34** (tab. 10, ryc. 18).

Rycina 18. Granice obszaru zdegradowanego

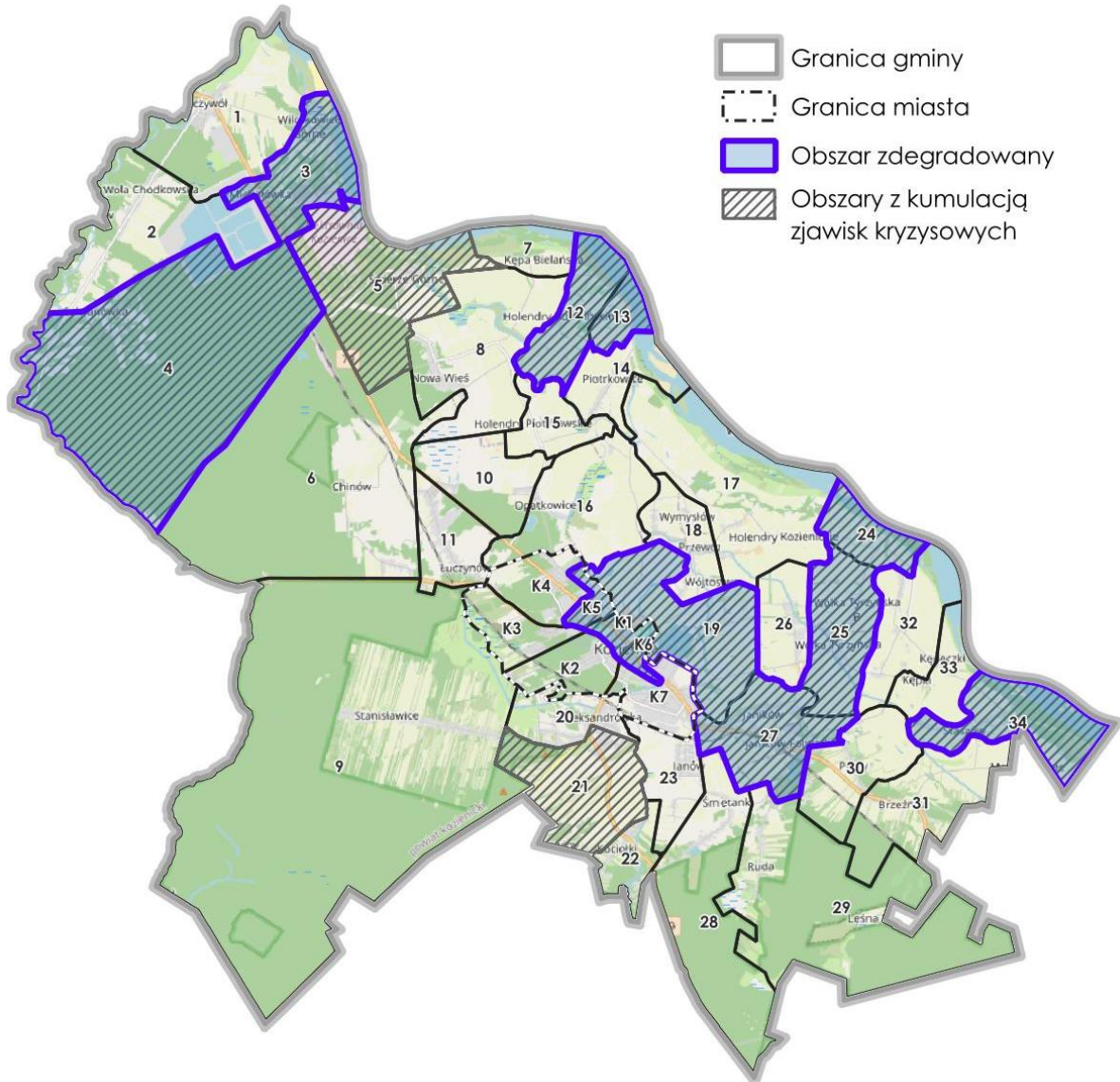




Tabela 10. Zestawienie danych dla obszaru zdegradowanego

Jednostka	Syntetyczny wskaźnik społeczny	Syntetyczny wskaźnik sfery gospodarczej	Syntetyczny wskaźnik sfery środowiskowej	Syntetyczny wskaźnik sfery przestrzenno-funkcjonalnej	Syntetyczny wskaźnik sfery technicznej	Powierzchnia [km <sup>2</sup> ]	Ludność
K1	-1,79	-0,60	1,29	0,37	-1,04	0,66	1 492
K5	-2,26	0,36	1,53	-0,56	0,23	0,72	4 538
K6	-3,71	-0,15	1,47	-0,45	-0,11	0,34	2 198
3	-13,65	-0,26	-0,37	-0,40	-5,25	4,29	93
4	-6,68	1,08	-2,51	-0,53	0,23	22,34	67
12	-1,53	1,08	-0,35	-0,55	0,23	3,39	122
13	-3,19	1,08	-1,04	-2,04	0,23	1,30	42
19	-5,71	-2,78	0,89	0,77	0,23	6,62	55
24	-6,71	1,08	-1,98	-0,50	0,23	2,17	50
25	-0,68	-0,33	-0,43	0,48	0,23	4,37	333
27	-0,58	-0,45	0,38	0,77	-2,02	4,77	681
34	-1,10	-0,12	-0,95	-0,50	0,23	4,54	133
					<b>Razem</b>	<b>55,51</b> 22,75%	<b>9 804</b> 35,15%

## 7 WYZNACZENIE OBSZARU REWITALIZACJI

Zgodnie z art. 10 ustawy o rewitalizacji, jako obszar rewitalizacji wyznacza się obszar gminy obejmujący całość lub część obszaru zdegradowanego, który:

- cechuje się szczególną koncentracją negatywnych zjawisk w sferze społecznej (rozdz. 5) oraz w jednej z pozostałych sfer, tj.: gospodarczej, środowiskowej, przestrzenno-funkcjonalnej lub technicznej (rozdz. 6),
- posiada istotne znaczenie dla rozwoju lokalnego i na którym gmina zamierza prowadzić rewitalizację,
- nie przekracza obszarowo 20% powierzchni gminy,
- jest zamieszkiwany przez max 30% ogólnej liczby mieszkańców gminy.

W procesie delimitacyjnym, jako obszar zdegradowany wskazano obszar składający się z jednostek: K1, K5, K6, 3, 4, 5, 12, 13, 19, 21, 24, 25, 27 i 34 (tab. 10, ryc. 18). Uwzględniając pozostałe kryteria ustawowe, **nienależy do obszaru zdegradowanego, jako obszaru rewitalizacji**, ze względu na ograniczenia ludnościowe i powierzchniowe wynikające z przepisów ustawowych. Cały obszar zdegradowany zamieszkuje ponad 35%

mieszkańców gminy, co znacznie przekracza ustawowo dopuszczalny wskaźnik 30%, a powierzchnia wynosi blisko 23% powierzchni gminy, co przekracza dopuszczalny wskaźnik 20%.

Prowadzenie rewitalizacji jest procesem „wyprowadzania ze stanu kryzysowego obszarów zdegradowanych, prowadzony w sposób kompleksowy, poprzez zintegrowane działania na rzecz lokalnej społeczności, przestrzeni i gospodarki, skoncentrowane terytorialnie”. **Aby osiągnąć jak najlepsze efekty realizowanych na obszarze rewitalizacji działań, powinny być one skoncentrowane na relatywnie niewielkiej przestrzeni zamieszkiwanej przez stosunkowo dużą liczbę mieszkańców.** W związku z czym, rekomenduje się objęcie obszarem rewitalizacji te jednostki, które charakteryzują się wysokimi wskaźnikami ludnościowymi, czyli relatywnie wysoką liczbą ludności zamieszkałej w obszarze jednostki i gęstością zaludnienia. W przypadku gminy miejsko-wiejskiej, jaką jest Gmina Kozienice, wskazanym jest delimitacja obszaru rewitalizacji obejmującego obszar miejski gminy, charakteryzujący się wysokimi wskaźnikami gęstości zaludnienia. Zgodnie z art. 10 ust 1 ustawy o rewitalizacji, jako obszar rewitalizacji wyznacza się obszar obejmujący całość lub część obszaru zdegradowanego, **na którym z uwagi na istotne znaczenie dla rozwoju lokalnego gmina zamierza prowadzić rewitalizację.**

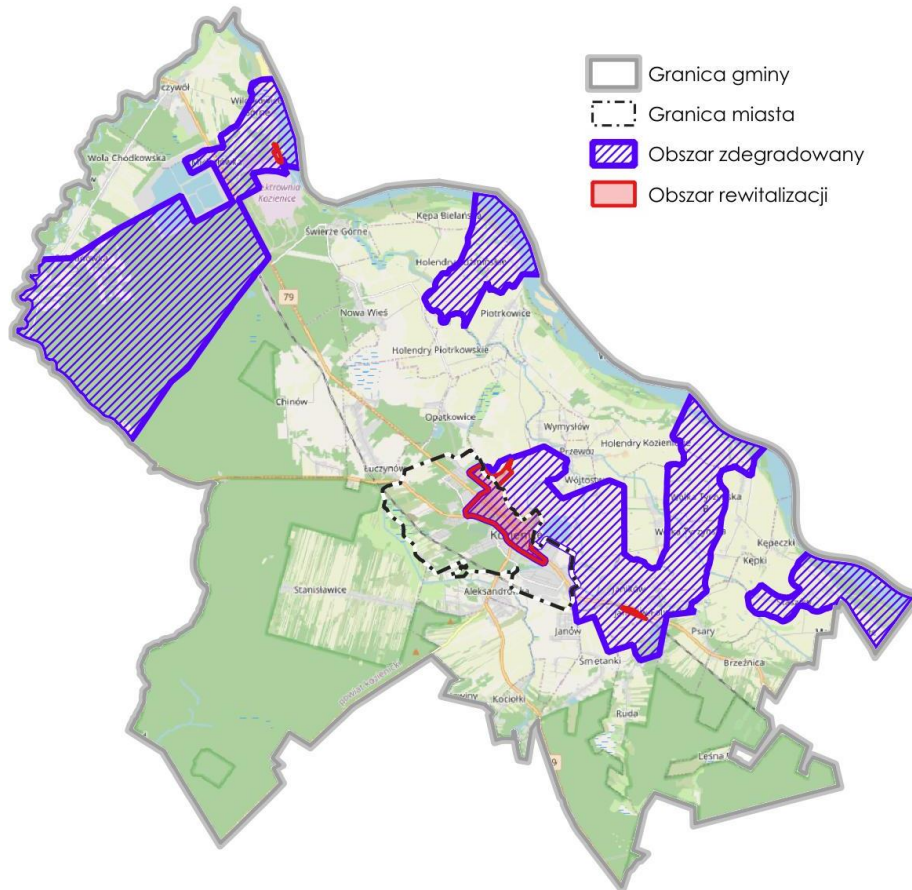
W związku z powyższym, mając na uwadze zachowanie zasady koncentracji terytorialnej procesu rewitalizacji, **jako obszar rewitalizacji rekomenduje się uznać trzy podobszary** (tab. 11, ryc. 19, ryc. 20, ryc. 21, ryc. 22):

- **Podobszar Rewitalizacji Miasto z jez. Kozienickim**, w granice którego wchodzi tereny jednostek w obszarze miasta, tj.: K1, K5 i K6 oraz fragment jednostki nr 19 obejmujący tereny Jez. Kozienickiego i jego bezpośredniego sąsiedztwa, na których z uwagi na istotne znaczenie dla rozwoju lokalnego gmina zamierza prowadzić rewitalizację (ryc. 20) – na podstawie art. 10 ust 1 ustawy o rewitalizacji,
- **Podobszar Rewitalizacji Wilczkowice Górne** stanowiący fragment jednostki nr 3 obejmujący działkę z adresem Wilczkowice Górne 20, gdzie występuje koncentracja lokali socjalnych (ryc. 21) – na podstawie art. 10 ust 1 ustawy o rewitalizacji,
- **Podobszar Rewitalizacji Janików** stanowiący fragment jednostki nr 27 obejmujący działki z adresami Janików 104A, Janików 104B i Janików 104C, gdzie występuje koncentracja lokali socjalnych (ryc. 22) – na podstawie art. 10 ust 1 ustawy o rewitalizacji.

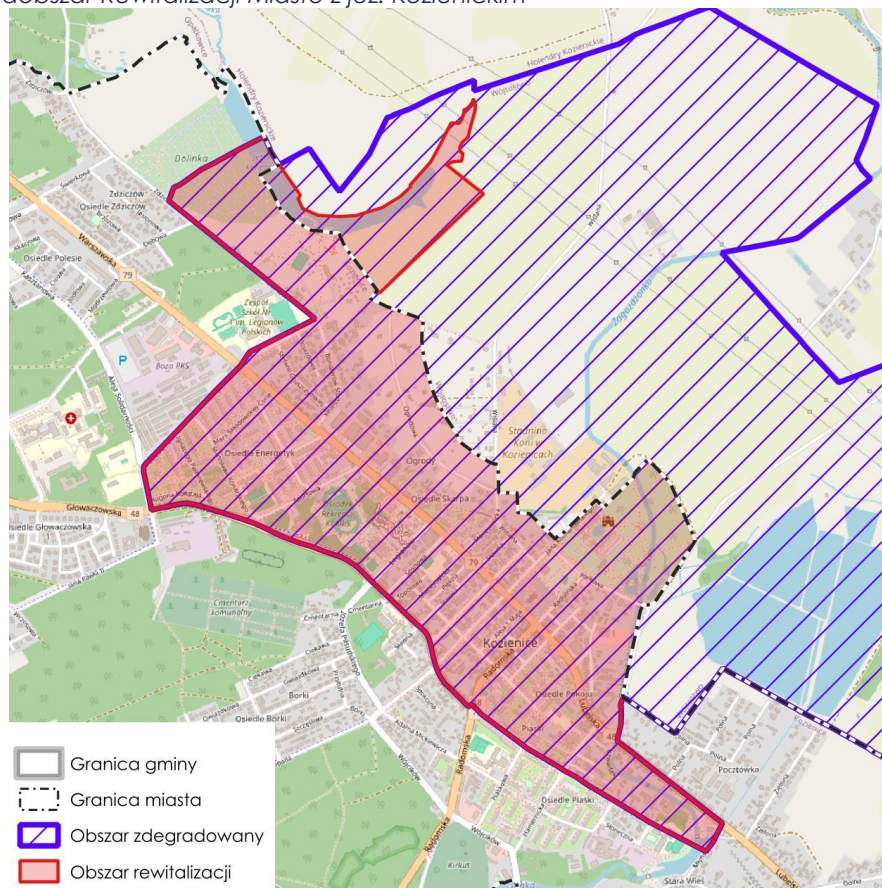
Tabela 11. Zestawienie powierzchni i liczby ludności obszaru rewitalizacji

Oznaczenie	Powierzchnia [km <sup>2</sup> ]	Liczba ludności
<b>Gmina</b>	244,02	27 892
<b>Obszar zdegradowany</b>	<b>69,40</b> 28,44%	<b>11 601</b> 41,59%
<b>Obszar rewitalizacji</b>	<b>1,97</b> (0,81%)	<b>8 339</b> (29,90%)
w tym:		
PR Miasto z jez. Kozienickim	1,87	8 228
PR Wilczkowice Górne	0,05	48
PR Janików	0,05	63

Rycina 19. Delimitacja obszaru rewitalizacji



Rycina 20. Podobszar Rewitalizacji Miasto z jez. Kozienickim







## SPIS RYCIN

---

Rycina 1. Podział obszaru wiejskiego gminy na jednostki analityczne w LPR.....	4
Rycina 2. Podział obszaru miasta na jednostki analityczne w LPR.....	4
Rycina 3. Podział obszaru gminy na jednostki analityczne (cała gmina, tj. część miejska i część wiejska) .....	6
Rycina 4. Podział obszaru miasta na jednostki analityczne.....	6
Rycina 5. Syntetyczny wskaźnik demograficzny.....	16
Rycina 6. Syntetyczny wskaźnik ubóstwa .....	16
Rycina 7. Syntetyczny wskaźnik bezrobocia .....	18
Rycina 8. Syntetyczny wskaźnik liczby osób ze szczególnymi potrzebami.....	18
Rycina 9. Syntetyczny wskaźnik bezradności i zagrożenia wykluczeniem społecznym .....	20
Rycina 10. Syntetyczny wskaźnik poziomu przestępczości i bezpieczeństwa .....	20
Rycina 11. Syntetyczny wskaźnik kapitału społecznego i uczestnictwa w życiu publicznym ...	21
Rycina 12. Rozkład przestrzenny syntetycznego wskaźnika społecznego.....	23
Rycina 13. Jednostki z kumulacją zjawisk kryzysowych .....	27
Rycina 14. Syntetyczny wskaźnik gospodarczy .....	29
Rycina 15. Syntetyczny wskaźnik środowiskowy .....	29
Rycina 16. Syntetyczny wskaźnik przestrzenno-funkcjonalny.....	31
Rycina 17. Syntetyczny wskaźnik techniczny .....	31
Rycina 18. Granice obszaru zdegradowanego .....	35
Rycina 19. Delimitacja obszaru rewitalizacji .....	38
Rycina 20. Podobszar Rewitalizacji Miasto z jez. Kozienickim .....	38
Rycina 21. Podobszar Rewitalizacji Wilczkowie Górne.....	39
Rycina 22. Podobszar Rewitalizacji Janików .....	39

## SPIS TABEL

---

Tabela 1. Jednostki analityczne - zestawienie.....	7
Tabela 2. Zestawienie danych analitycznych .....	9
Tabela 3. Lista wskaźników .....	10
Tabela 4. Zestawienie wskaźników dla analizowanych zjawisk sfery społecznej.....	14
Tabela 5. Wyniki egzaminów ósmoklasisty w 2024 r. ....	22
Tabela 6. Zestawienie zestandaryzowanych wskaźników społecznych i syntetycznego wskaźnika społecznego .....	24
Tabela 7. Zestawienie wartości wskaźników dla jednostek analitycznych o szczególnym natężeniu negatywnych zjawisk społecznych .....	26
Tabela 8. Zestawienie wskaźników dla analizowanych zjawisk sfer: gospodarczej, środowiskowej, przestrzenno-funkcjonalnej i technicznej.....	33
Tabela 9. Zestawienie zestandaryzowanych wskaźników dla sfer: gospodarczej, środowiskowej, przestrzenno-funkcjonalnej i technicznej .....	34
Tabela 10. Zestawienie danych dla obszaru zdegradowanego .....	36
Tabela 11. Zestawienie powierzchni i liczby ludności obszaru rewitalizacji .....	37