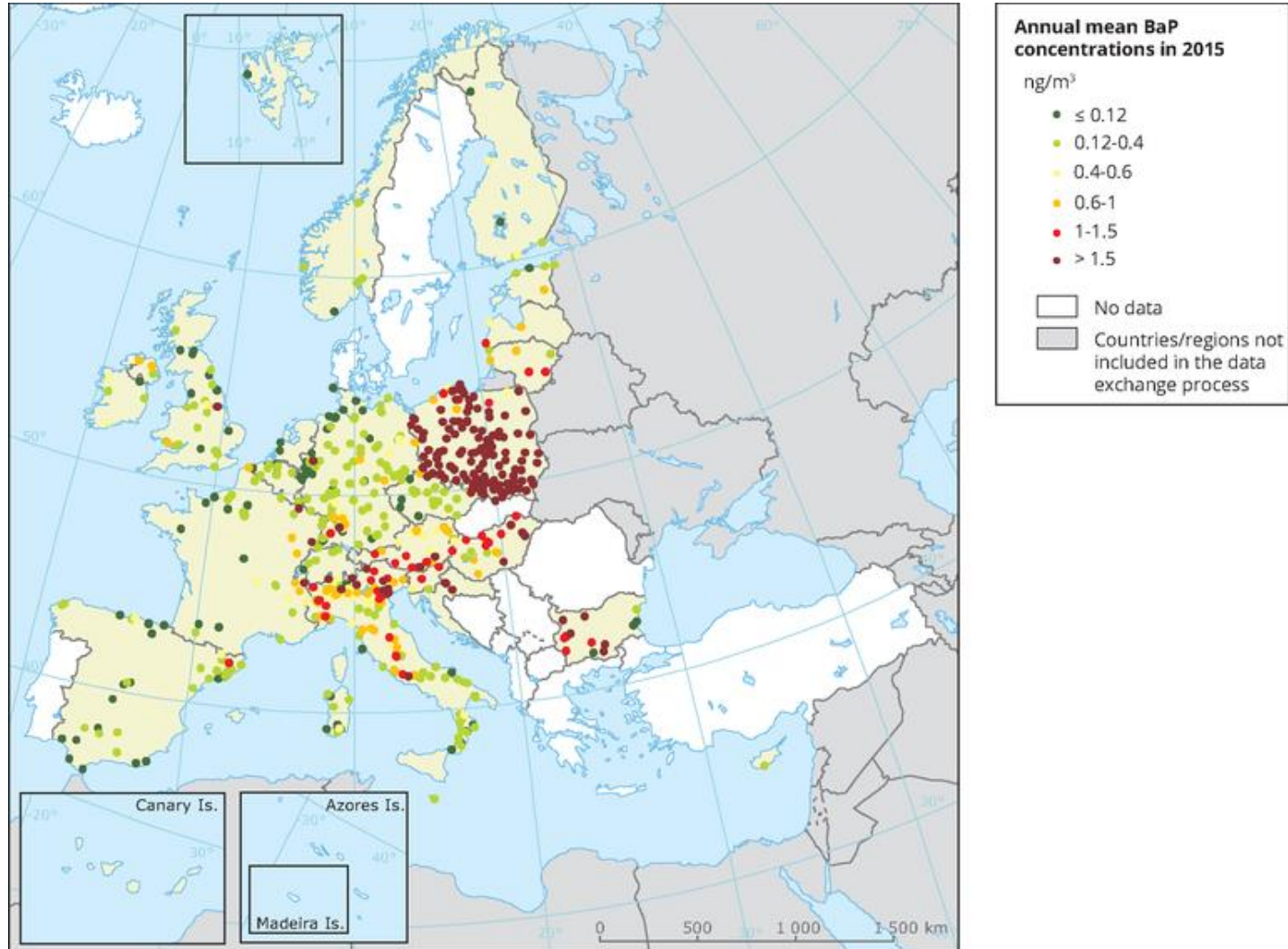


MAZOWIECKA UCHWAŁA ANTYSMOGOWA

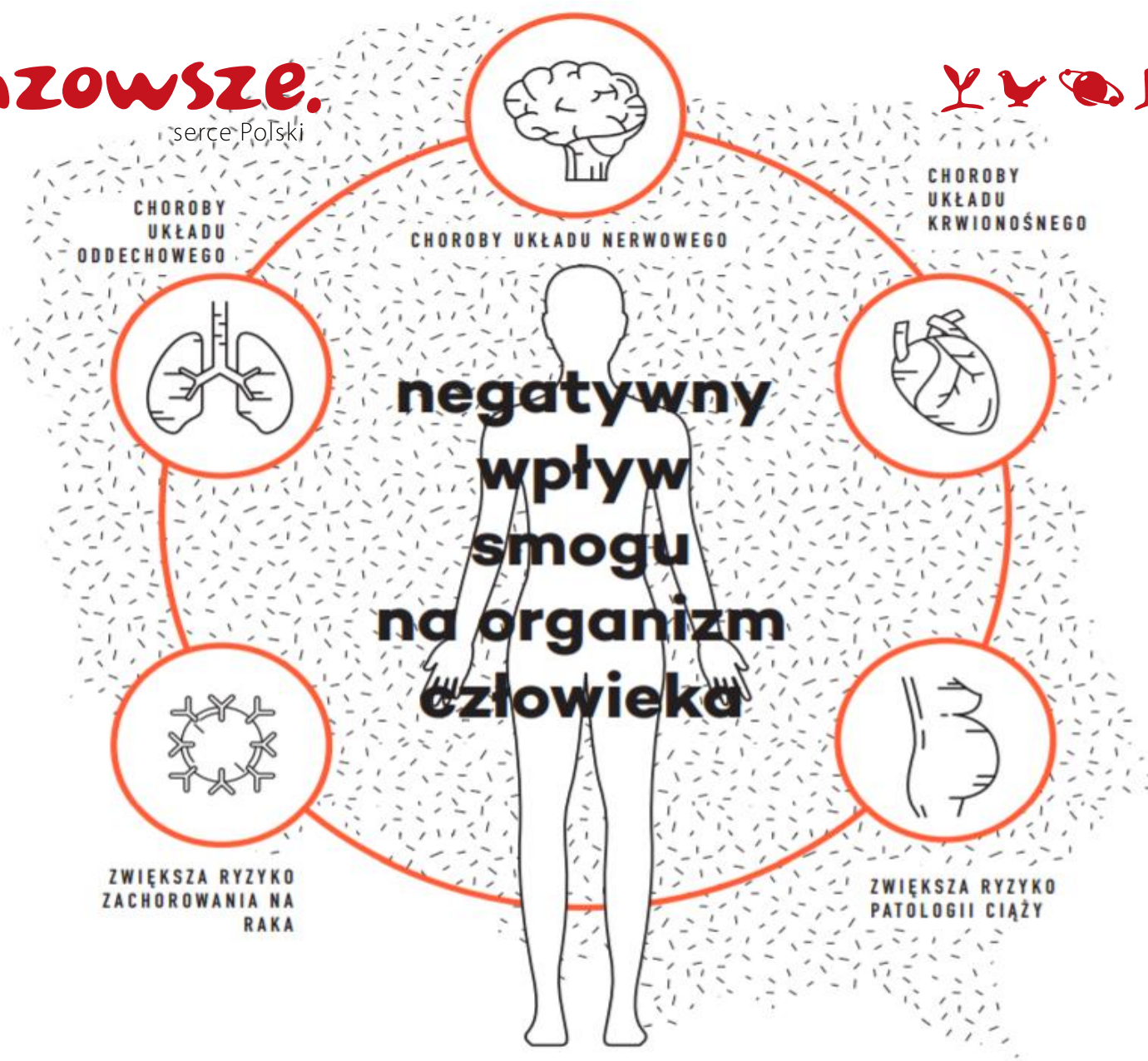
Dlaczego?



Dlaczego?

1. Przekroczenia w latach 2012-2016 poziomów dopuszczalnych pyłu zawieszonego **PM10** i **PM2,5** oraz poziomu docelowego **benzo(a)pirenu**.
2. **80%** zanieczyszczeń powietrza pyłami i benzo(a)pirenem pochodzi z indywidualnego ogrzewania.
3. **Niewystarczające tempo** i skuteczność wdrażania działań naprawczych wskazanych w POP (w tym wymiany źródeł ogrzewania) nie przekładająca się na poprawę jakości powietrza.
4. 6 tys. zgonów/rok, wzrost zachorowalności na choroby układu oddechowego, układu krążenia, choroby nowotworowe.

Podjęcie uchwały antyśmogowej jest realizacją zobowiązania wynikającego z aktualizacji Programów ochrony powietrza.



UCHWAŁA ANTYSMOGOWA

Uchwała nr 162/17 Sejmiku Województwa Mazowieckiego
z dnia 24 października 2017 r.

*w sprawie wprowadzenia na obszarze województwa mazowieckiego
ograniczeń i zakazów w zakresie eksploatacji instalacji, w których
następuje spalanie paliw*

- Akt prawa miejscowego (Dz. Urz. Woj. Maz. z 2017 r., poz. 9600);
- Data wejścia w życie: **11 listopada 2017 roku;**
- Uchwała obowiązuje przez cały rok kalendarzowy.
- Obejmuje wszystkie gminy województwa.

UCHWAŁA ANTYSMOGOWA - kogo dotyczy?

Podmioty eksploatujące instalacje, w których następuje spalanie **paliw stałych** tj. piece, kominki, kotły i ogrzewacze na paliwa stałe o mocy do 1 MW.

Do jej przestrzegania zobowiązani są mieszkańcy województwa mazowieckiego oraz podmioty działające na jego terenie, będące użytkownikami tych instalacji.

UCHWAŁA ANTYSMOGOWA - co reguluje?

- ▶ **Określa wymagania w zakresie eksploatacji nowych urządzeń grzewczych dopuszczonych do stosowania;**
- ▶ **Wprowadza przepisy przejściowe dla funkcjonujących instalacji niespełniających wymagań.**
- ▶ **Zakazuje** stosowania najgorszych jakościowo paliw.

UCHWAŁA ANTYSMOGOWA - jakie **NOWE** instalacje dopuszcza?

Od **11 listopada 2017 r.** – nowe kotły na paliwa stałe oraz kominki powinny spełniać normy emisyjne zgodne z wymogami ekoprojektu



EKOPROJEKT

Rozporządzenie Komisji (UE) 2015/1189 - ustanawiające wymagania ekoprojektu dotyczącego wprowadzania do obrotu i użytkowania kotłów na paliwo stałe o znamionowej mocy cieplnej 500 kW lub mniejszej, w tym kotłów wchodzących w skład zestawów składających się z kotła na paliwo stałe, ogrzewaczy dodatkowych, regulatorów temperatury i urządzeń słonecznych. Wymogi obowiązują od dnia 1.01.2020 r.

Rozporządzenie Komisji (UE) 2015/1185 w odniesieniu do wymogów dotyczących ekoprojektu dla miejscowych ogrzewaczy pomieszczeń na paliwo stałe. Wymogi obowiązują od dnia 1.01.2022 r.

Porównanie wymagań emisyjnych klasy 5 według normy PN-EN 303-5:2012 oraz wymagań ekoprojektu określonych w Rozporządzeniu Komisji (UE) 2015/1189 z dnia 28 kwietnia 2015 r. dla kotłów na paliwa stałe

		Ręczne podawanie paliwa	Automatyczne podawanie paliwa
		[mg/m ³]	[mg/m ³]
Wymagania emisyjne dla kotłów KLASY 5 wg normy PN-EN 303-5:2012	Tlenek węgla (CO)	700	500
	Organiczne związki gazowe (OGC)	30	20
	Pył	60	40
	Tlenki azotu (NO _x) wyrażone jako ekwiwalent dwutlenku azotu (NO ₂)	nie dotyczy	
Wymagania emisyjne wg rozporządzenia Komisji (UE) 2015/1189 EKOPROJEKT (ecodesign)	Tlenek węgla (CO)	700	500
	Organiczne związki gazowe (OGC)	30	20
	Pył	60	40
	Tlenki azotu (NO _x) wyrażone jako ekwiwalent dwutlenku azotu (NO ₂)	dla kotłów na biomasę – 200 mg/m ³	
		dla kotłów na paliwa kopalne – 350 mg/m ³	

Rozporządzenie Ministra Rozwoju i Finansów z 1 sierpnia 2017 r. w sprawie wymagań dla kotłów na paliwo stałe

- Określa graniczne wartości emisji dla kotłów dla trzech parametrów (pył, OGC, CO) które są zgodne z wartościami określonymi w wymogach ekoprojektu
- Zakazuje stosowania w konstrukcji kotłów rusztu awaryjnego – od 1 października 2017 r.
- Dla kotłów wyprodukowanych, a nie wprowadzonych do obrotu ani do użytkowania przed dniem 1 października 2017 r. przepisy rozporządzenia stosuje się od 1 lipca 2018 r.

UCHWAŁA ANTYSMOGOWA

przepisy przejściowe

- **do 1 stycznia 2023 r.** konieczność wymiany pozaklasowych kotłów na węgiel lub drewno (niespełniających wymagań dla klas 3, 4 lub 5 wg normy PN-EN 303-5:2012;
- do **1 stycznia 2028 r.** konieczność wymiany kotłów na węgiel lub drewno spełniających wymagania klasy 3 lub 4 wg normy PN-EN 303-5:2012;
- kotły klasy 5 wg normy PN-EN 303-5:2012 będzie można użytkować **do końca ich żywotności** z uwagi na najmniejszą szkodliwość dla środowiska;
- do dnia 1 stycznia 2023 r. kominki muszą zostać wymienione na takie, które spełniają wymogi ekoprojektu, lub należy je wyposażyć w urządzenie ograniczające emisję pyłu do wartości określonych w ekoprojekcie.

Wykazanie spełniania wymagań

Podmiot eksploatujący instalację jest zobowiązany do wykazania spełniania wymagań określonych w uchwale poprzez przedstawienie dokumentów potwierdzających ich spełnienie,

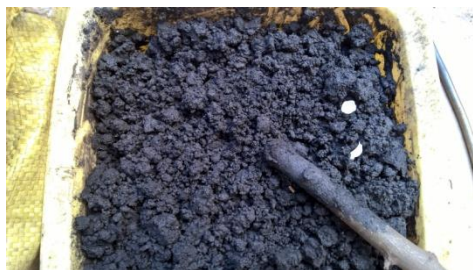
tj.:

- dokumentacji technicznej urządzenia,
- instrukcji dla instalatorów i użytkowników.

UCHWAŁA ANTYSMOGOWA - jakich paliw zakazuje?

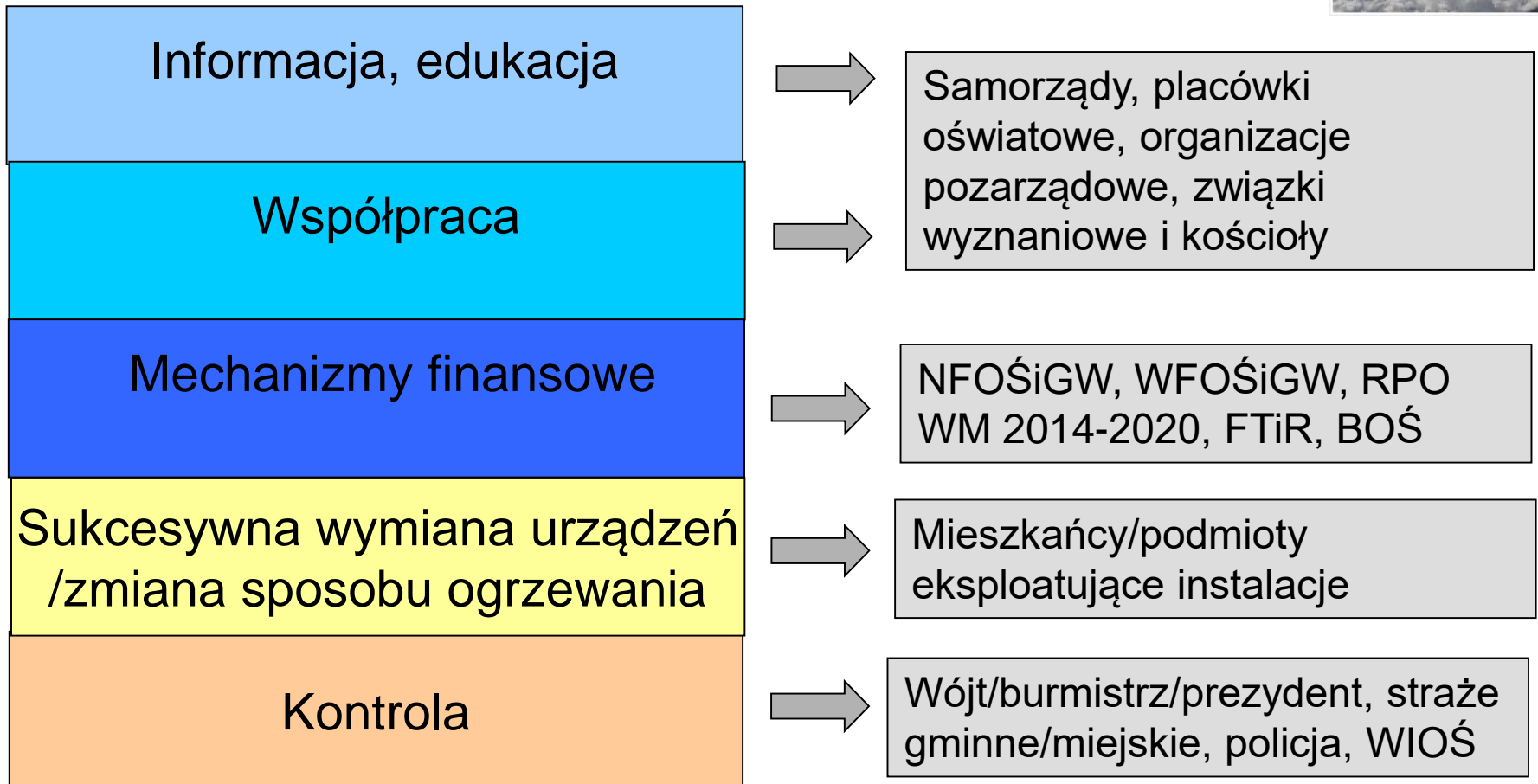
Od 1 lipca 2018 r.:

- **mułów i flotokonzentratów** węglowych oraz mieszanek produkowanych z ich wykorzystaniem;
- **węgla brunatnego** oraz paliw stałych produkowanych z wykorzystaniem tego węgla;
- **węgla kamiennego** w postaci sypkiej o uziarnieniu **0-3 mm**;
- paliw zawierających **biomasę o wilgotności** w stanie roboczym powyżej **20%**



CO DALEJ?

WDRAŻANIE



Koszty ekonomiczne wdrożenia uchwały

**SKUTKI ZDROWOTNE
ZŁEJ JAKOŚCI POWIETRZA**



KONIECZNE INWESTYCJE

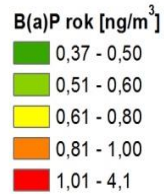
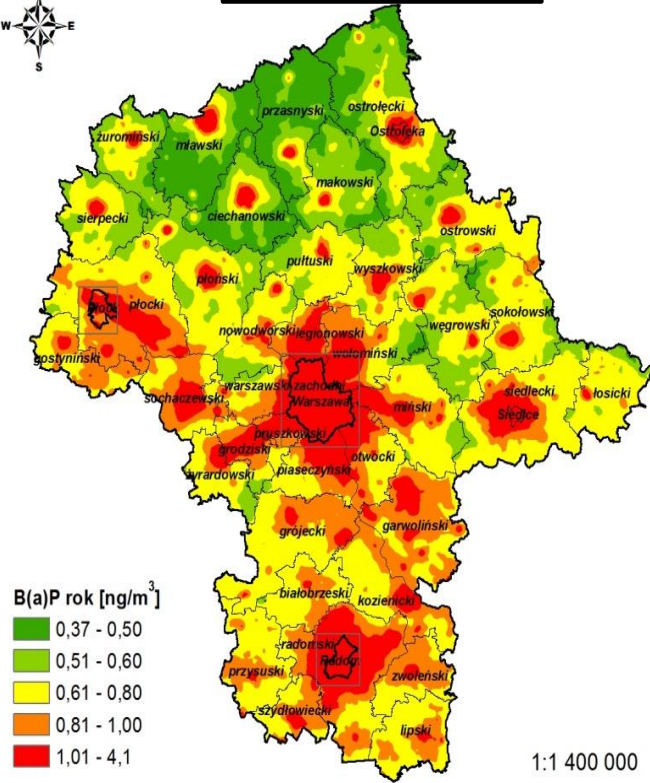


36,5 MLD ZŁ/ROK > 11 MLD ZŁ

CEL: POPRAWA JAKOŚCI POWIETRZA

Zakładane efekty wdrożenia uchwały

2015



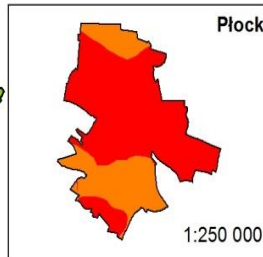
1:1 400 000

Warszawa



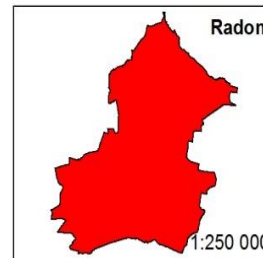
1:500 000

Płock



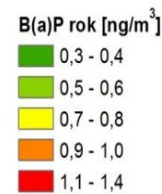
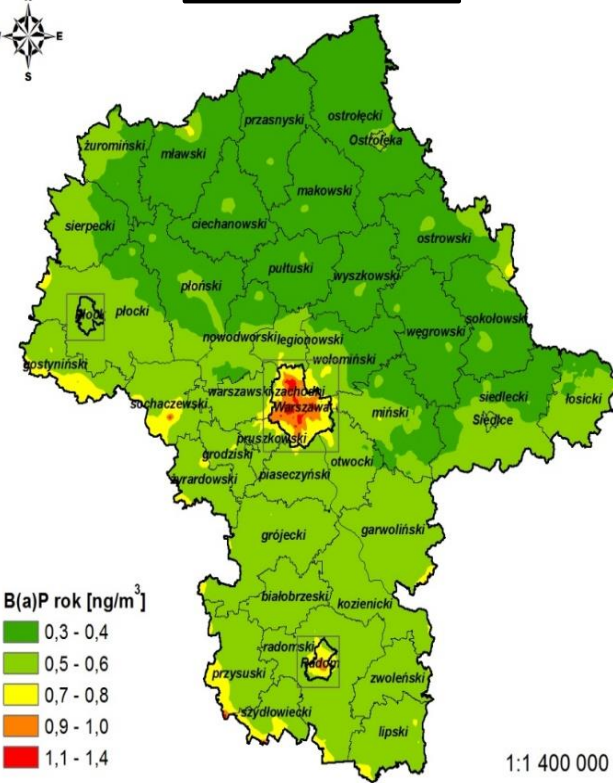
1:250 000

Radom



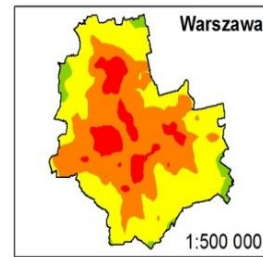
1:250 000

2028



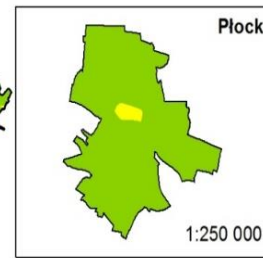
1:1 400 000

Warszawa



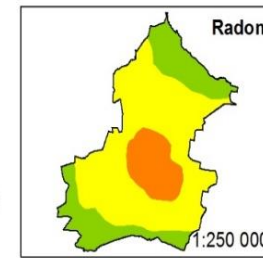
1:500 000

Płock



1:250 000

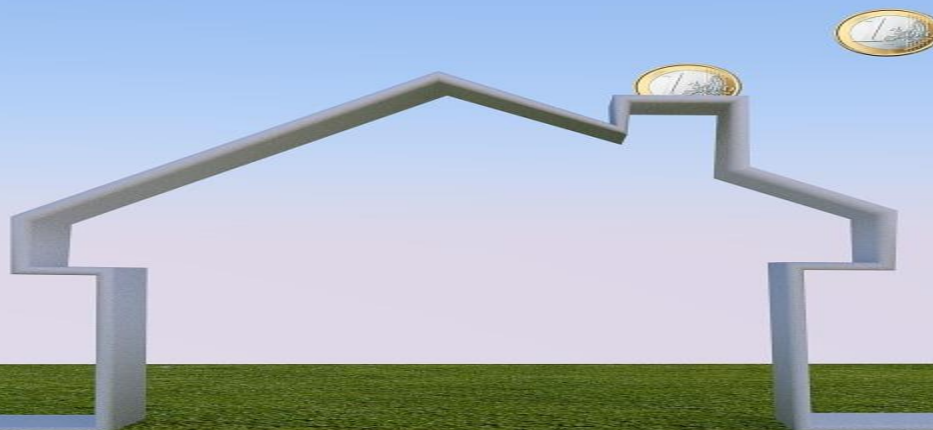
Radom



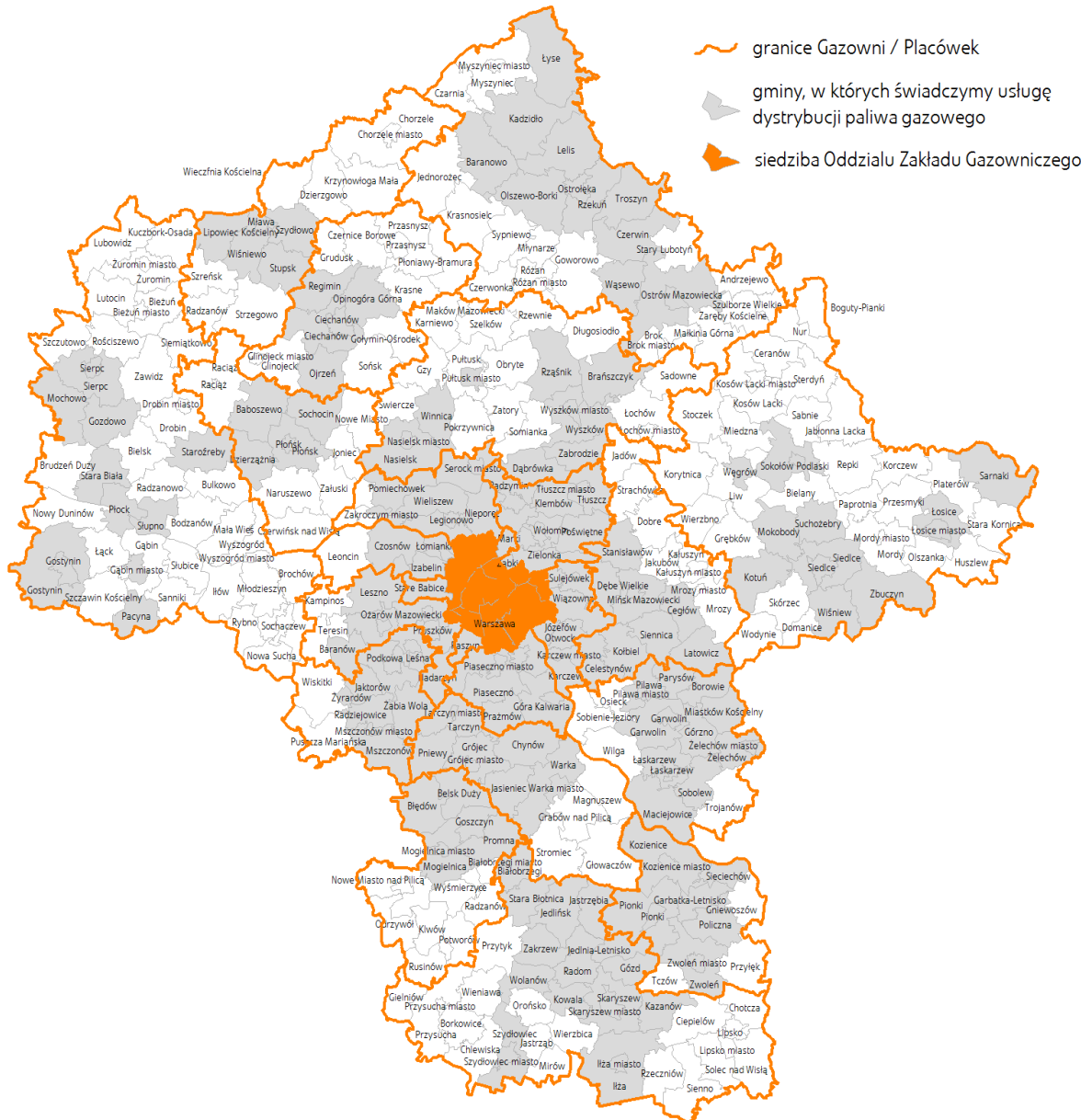
1:250 000

Zmiana sposobu ogrzewania

- uchwała antysmogowa nie zabrania użytkowania kotłów na paliwa stałe, a wprowadza jedynie ograniczenia w odniesieniu do ich klasy.
- Motywacja do zmiany źródła ogrzewania na inne niż paliwa stałe: **tj. ogrzewanie gazowe, ogrzewanie elektryczne, systemy ciepłownicze i odnawialne źródła energii.**



Dostępność sieci gazowej



Plany rozbudowy sieci gazowej

W perspektywie najbliższych 5 lat planowana jest budowa sieci gazowej w **86 gminach** zlokalizowanych na terenie województwa mazowieckiego. Planuje się:

- rozbudowę istniejącej sieci gazowej na terenie **71 gmin**, w których sieć jest dostępna,
- budowę nowej sieci gazowej na terenie **15 gmin**, w których obecnie nie jest świadczona usługa dystrybucji, tj.: Bielsk, Chorzele, Huszlew, Jabłonna Lacka, Liw, Łąck, Miedzna, Mordy, Myszyniec, Nowe Miasto nad Pilicą, Olszanka, Osieck, Przasnysz, Radzanowo, Wiskitki.

Plany rozbudowy sieci gazowej

1	Białobrzegi,	19	Jedlińsk,	37	Nieporęt,	55	Siedlce,
2	Błonie,	20	Jedlnia-Letnisko,	38	Nowy Dwór Maz.	56	Siennica,
3	Borowie,	21	Karczew,	39	Opinogóra Górna,	57	Sierpc,
4	Brańszczyk,	22	Kolbiel,	40	Ostrołęka,	58	Sokolów Podlaski,
5	Brwinów,	23	Kowala,	41	Otwock,	59	Stara Biała,
6	Ceglów,	24	Kozienice,	42	Ożarów Mazowiecki,	60	Szydłowiec,
7	Chynów,	25	Latowicz,	43	Piaseczno,	61	Tarczyn,
8	Ciechanów,	26	Leszno,	44	Płock,	62	Tłuszcz,
9	Czosnów,	27	Lesznowola,	45	Płońsk,	63	Warka,
10	Dębe Wielkie,	28	Łyse,	46	Poświętne	64	Warszawa,
11	Garbatka-Letnisko,	29	Maciejowice	47	Prażmów,	65	Węgrów,
12	Garwolin,	30	Marki,	48	Promna,	66	Wiązowna,
13	Gąbin,	31	Michałowice	49	Pruszków,	67	Wieliszew,
14	Góra Kalwaria,	32	Mińsk Maz.	50	Pultusk,	68	Wołomin,
15	Gózd,	33	Mogielnica,	51	Radom,	69	Wyszków,
16	Grodzisk Maz.	34	Mszczonów,	52	Radzymin,	70	Zakrzew,
17	Halinów,	35	Nadarzyn,	53	Regimin,	71	Żabia Wola
18	Jabłonna	36	Nasielsk,	54	Serock		

Ograniczenia warunkujące rozwój sieci gazowej na Mazowszu

- brak MPZP bądź zapisy uniemożliwiające dostawy paliwa gazowego na cele grzewcze w niektórych MPZP, np. z zezwoleniem tylko na cele przygotowania posiłków,
- konieczność uzyskiwania służebności przesyłu,
- odmowy wydania zezwolenia na ułożenie sieci gazowej w pasie drogi w sytuacji, gdy nawierzchnia jest w okresie gwarancyjnym,
- długi okres oczekiwania na wydanie decyzji na zajęcie pasa drogowego na czas prowadzenia robót pod infrastrukturę sieci gazowych,



Więcej informacji

- Bieżące informacje o uchwale antysmogowej dla Mazowsza są zamieszczane na stronie internetowej pod adresem:
www.mazovia.pl
- [ekologia i środowisko/ochrona-powietrza/uchwała antysmogowa;](#)

Macie Państwo dodatkowe pytania?

Można je kierować na:

antysmog@mazovia.pl

